

FUJIFILM

Frontier DE100

操作指南（管理员版）



第 4 版

DE100ADUMV40C

在管理员版中，只对维护工具的管理员模式中可以操作的功能进行说明。

目录

6 章 维护

6.1 维护工具	6-2
6.1.1 维护工具概述	6-3
6.1.1.1 启动和关闭管理员模式	6-3
6.1.1.2 画面跳转	6-5
6.1.1.3 只能在管理员模式中操作的功能 ..	6-6
6.1.2 操作条件设定	6-7
6.1.2.1 节能	6-7
6.1.3 打印调整	6-8
6.1.3.1 双向色彩对位调整	6-8
6.1.3.2 进纸调整	6-11
6.1.3.3 灰度调整	6-18
6.1.4 打印机管理	6-37
6.1.4.1 固件升级	6-37
6.1.4.2 添加打印机	6-39
6.1.4.3 更换打印机	6-42
6.1.4.4 打印速度优先设定	6-46
6.1.4.5 防结露时间设定	6-48
6.1.4.6 删除打印机	6-50
6.1.4.7 返修准备	6-52
6.1.4.8 预切设定	6-54
6.1.4.9 干燥模式设定	6-57
6.1.4.10 设定纸张信息	6-59
6.1.4.11 自动升级固件	6-61






6 章 维护

6

维
护

6.1 维护工具

使用维护工具，可以在计算机上执行检查打印机状态、进行设定、清洁打印头等调整和维护操作。
只能在管理员模式中操作的菜单为 [Printer Adjustment] 和 [Printer Management] 。

主画面菜单	设定
Printer Name	选择打印机。 请参阅  《操作指南》的“6.2.2 选择打印机”。
Head Cleaning	执行打印头维护功能，如 [Normal] 清洗或 [Power] 清洗。 请参阅  《操作指南》的“6.2.3 打印头维护”。
Nozzle Check	可以打印图案进行喷嘴检查，查看喷嘴的堵塞情况。 请参阅  《操作指南》的“6.2.3.4 打印检查图案”。
Paper Settings	可以设定纸张类型和纸张剩余量。请在更换纸张时进行这些设定。 请参阅  《操作指南》的“6.2.4 纸张设定”。
Operation Condition Settings	执行各种打印机设定，如 [Warning Buzzer] 和 [Power Saving] 。
Printer Adjustment	执行打印机调整功能，如 [Bi-directional Color Resist Adjustment] 和 [Gray Adjustment] 。
Printer Management	可以进行各项管理，如固件升级、添加 / 更换打印机或删除等。
History	查看 [Operation History] ，在 [Collect Logs] 中保存日志文件。 请参阅  《操作指南》的“6.2.6 记录”。

6.1.1 维护工具概述

可以从计算机上实施检查打印机状态、执行设定、清洁打印头等调整和维护操作。

6.1.1.1 启动和关闭管理员模式

重要

打印机初始化中，请不要启动维护工具。

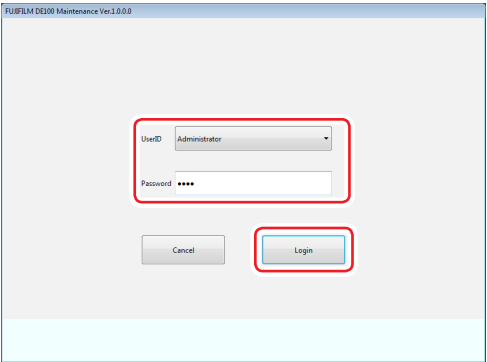
■ 启动（Windows）

1. 双击桌面上的“MaintenanceTool”图标。
显示登录画面。

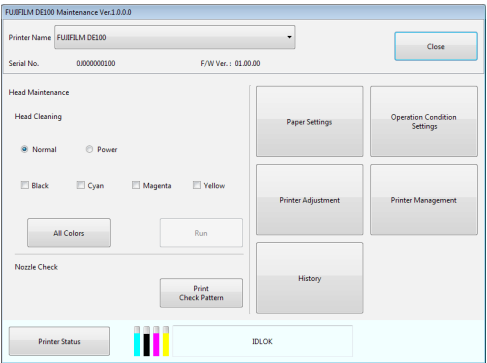
参考

也可以依次点击 [Start] – [All Programs] – [FUJIFILM DE100 Software] – [Maintenance Tool]，开启维护工具。

2. 在“UserID”中选择 [Administrator]，在“Password”中输入 [1111]，然后点击 [Login] 按钮。

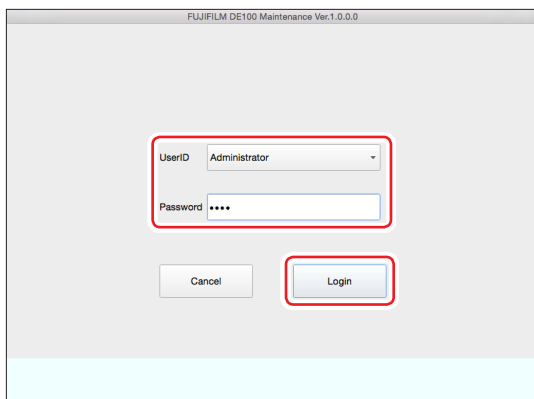


显示主画面。

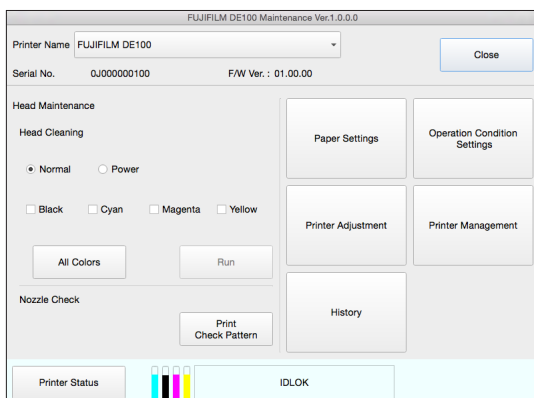


■ 启动 (Mac OS X)

1. 双击“Application”文件夹中的“Maintenance Tool”图标。
显示登录画面。
2. 在“UserID”中选择 [Administrator]，在“Password”中输入 [1111]，然后点击 [Login] 按钮。

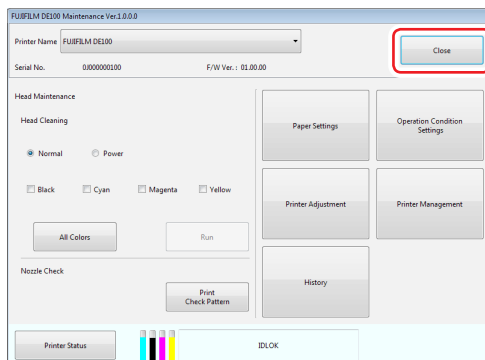


显示主画面。



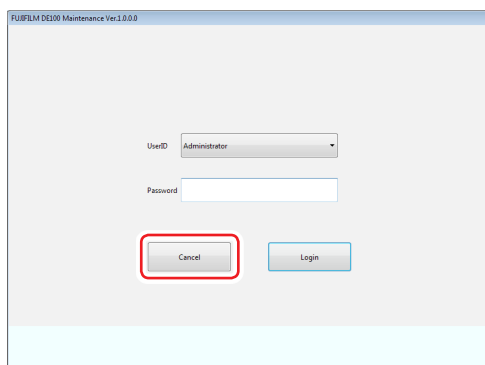
■ 关闭

1. 点击 [Close] 按钮。



返回登录画面。

2. 点击 [Cancel] 按钮。



维护工具结束。

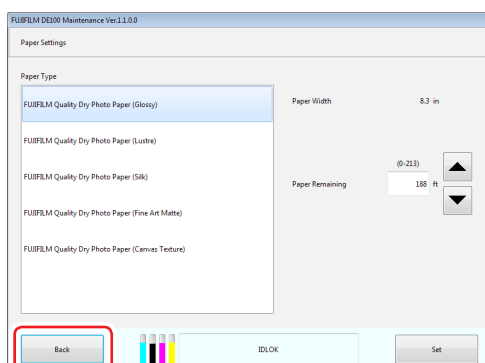
6

维护

6.1.1.2 画面跳转

■ 返回原画面

1. 在转换后的画面上点击 [Back] 按钮。



返回前一个画面。

6.1.1.3 只能在管理员模式中操作的功能

主画面菜单	设定项目		设定内容
	大项目	小项目	
Operation Condition Settings	Power Saving		设定切换至节能模式的时间。
Printer Adjustment	Bi-directional Color Registration Adjustment		调整打印错位。
	Paper Feed Adjustment		调整进纸。
	Gray Adjustment	Color Balance	调整色彩平衡。
		Density Adjustment	调整浓度（较深 / 较浅）。
		Gradation Correction	调整层次（明暗差）。
Printer Management	Firmware Update		升级打印机的固件。
	Reflect image quality correction data		手动更换打印机时，继续使用原设定数据。
	Print Speed Priority Setting		设定打印速度优先（加速打印）。
	Condensation Prevention Time Setting		设定打印结束后的风扇和加热器的工作时间。
	Printer Maintenance	Delete Printer	从列表删除未连接或电源关闭的打印机。
		Replace Printer	把现有的打印机更换成新打印机。
		Prepare Send Back	把打印机返修所需的数据保存到 PC。
		Precut Setting	设定预切追加设定。
		Drying Mode Setting	设定干燥模式。
	Paper Information Setting		设定纸张信息。
	Automatic Firmware Update		设定自动升级打印机的固件。

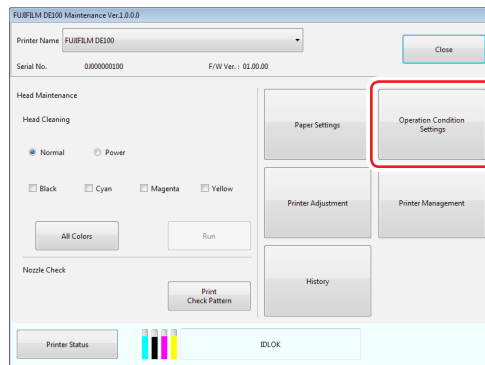
上述以外的功能与普通用户可操作的功能相同。
有关操作方法的更多信息，请参阅  《操作指南》的“6.2 维护工具”。

6.1.2 操作条件设定

6.1.2.1 节能

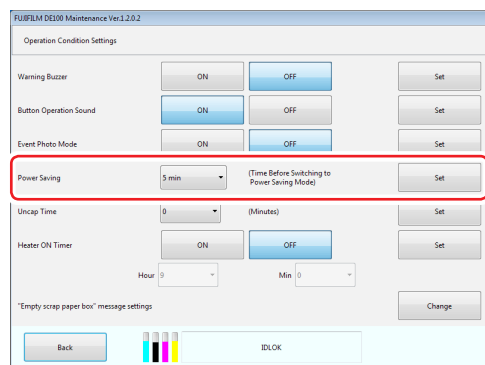
设定进入节能前的时间。如果在设定时间内没有发生错误也没有接收到打印任务，打印机会自动切换为节能模式。

1. 点击主画面上的 [Operation Condition Settings] 按钮。

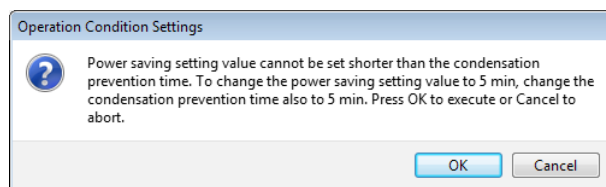


显示 “Operation Condition Settings” 画面。

2. 选择进入节能模式前的时间，然后点击 [Set] 按钮。
到达设定的时间后，打印机即会进入节能模式。
设定值：5 min, 10 min, 15 min, 30 min, 1 hour, 2 hours, OFF



选择了比防结露时间短的时间时，显示确认信息。点击 [OK] 按钮，防结露时间被自动变更。



显示结果对话框。

3. 点击对话框的 [OK] 按钮。

参考

根据环境不同，会优先调整打印机内温度，因此有时也会发生未在设定时间进入节能模式的情况。在这种情况下，会在刚调整好打印机内温度时就进入节能模式。

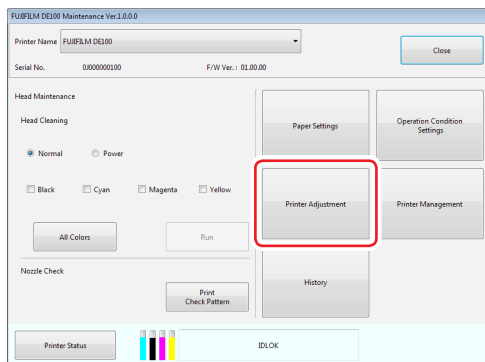
6.1.3 打印调整

在打印机调整中，可以进行“双向色彩对位调整”、“灰度调整”等打印机调整。

6.1.3.1 双向色彩对位调整

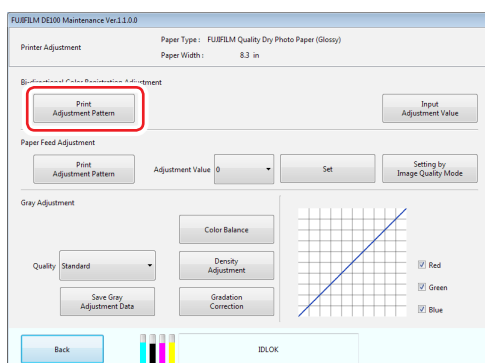
如果打印结果出现颗粒感或失焦，请执行双向色彩对位调整。双向色彩对位调整的功能是校正打印时的打印头错位。

1. 点击主画面上的 [Printer Adjustment] 按钮。



显示“Printer Adjustment”画面。

2. 点击“Bi-directional Color Registration Adjustment”上的 [Print Adjustment Pattern] 按钮。



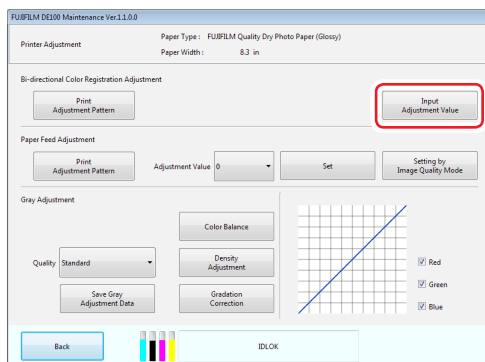
打印调整图案。

打印结束后，显示相关对话框。



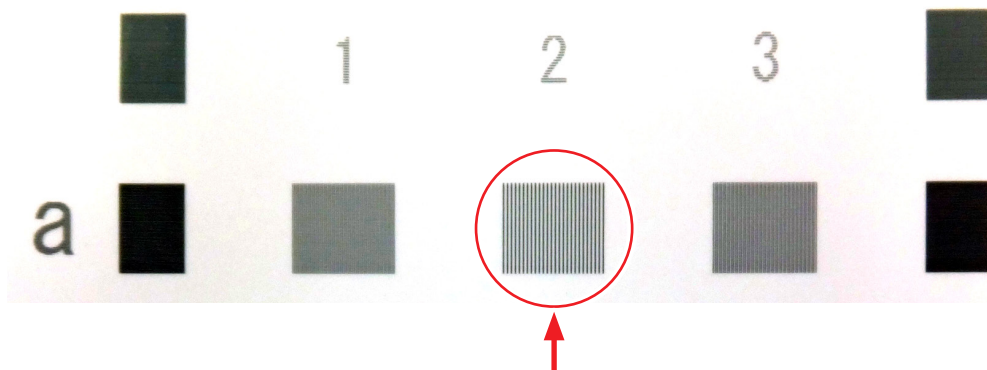
调整图案

3. 点击对话框的 [OK] 按钮。
4. 点击 [Input Adjustment Value] 按钮。



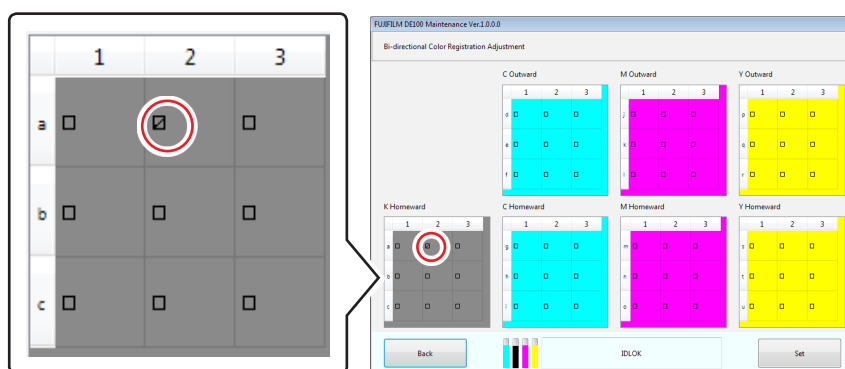
显示 “Bi-directional Color Registration Adjustment” 画面。

5. 确认调整图案，输入确认结果。
 - i. 在 1 行图案中，从有数字的列中选出白色竖线最清楚的图案。如果有相邻 2 列（列 1 和列 2，或者列 2 和列 3）的相同程度的图案，应选择这两个图案。



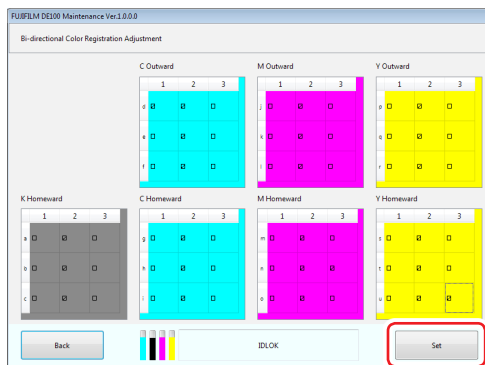
选择 3 个图案中白线最清楚的图案。

- ii. 点击所选图案对应的复选框。
在调整图案和画面上，行的字母与列的数字相对应。



- iii. 对所有行实施上述操作。

6. 点击 [Set] 按钮。



调整值设定完成。

显示结果对话框。

7. 点击对话框的 [OK] 按钮。

8. 点击 [Back] 按钮。

返回 “Printer Adjustment” 画面。

9. 再次打印调整图案。

10. 确认调整图案。

确认 a ~ u 的所有行中，中央列 2 的白色竖线最清楚。

如果列 1 或列 3 的白色竖线最清楚，请反复执行上述操作，直至列 2 的白色竖线变为最清楚。

6.1.3.2 进纸调整

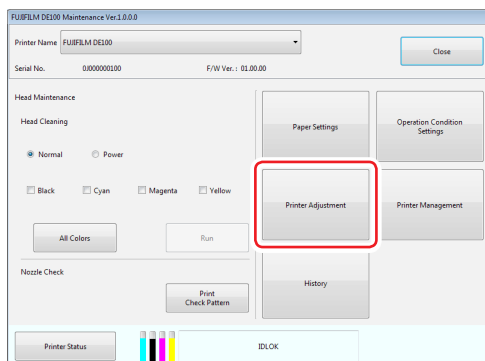
打印结果中出现条纹或斑点时进行调整。

调整装在打印机中的纸张类型与纸宽、打印时的纸张进给值。调整值被反映到标准模式和高品质模式两个模式中。

通常用不同画质模式设定调整。当不能用不同画质模式设定调整纸张进给值时，在该画面进行粗调后，再用不同画质模式设定微调。

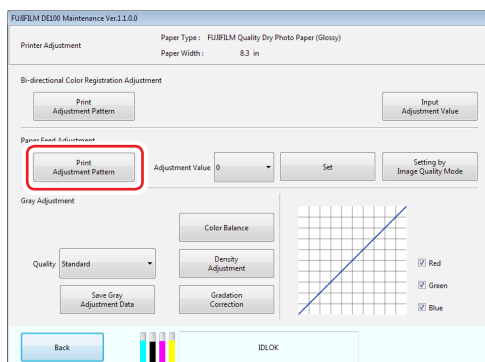
有关按不同画质模式设定的更多信息，请参阅  “按不同画质模式设定”（6-14 页）。

1. 点击主画面上的 [Printer Adjustment] 按钮。



显示 “Printer Adjustment” 画面。

2. 点击 “Paper Feed Adjustment” 上的 [Print Adjustment Pattern] 按钮。



打印调整图案。

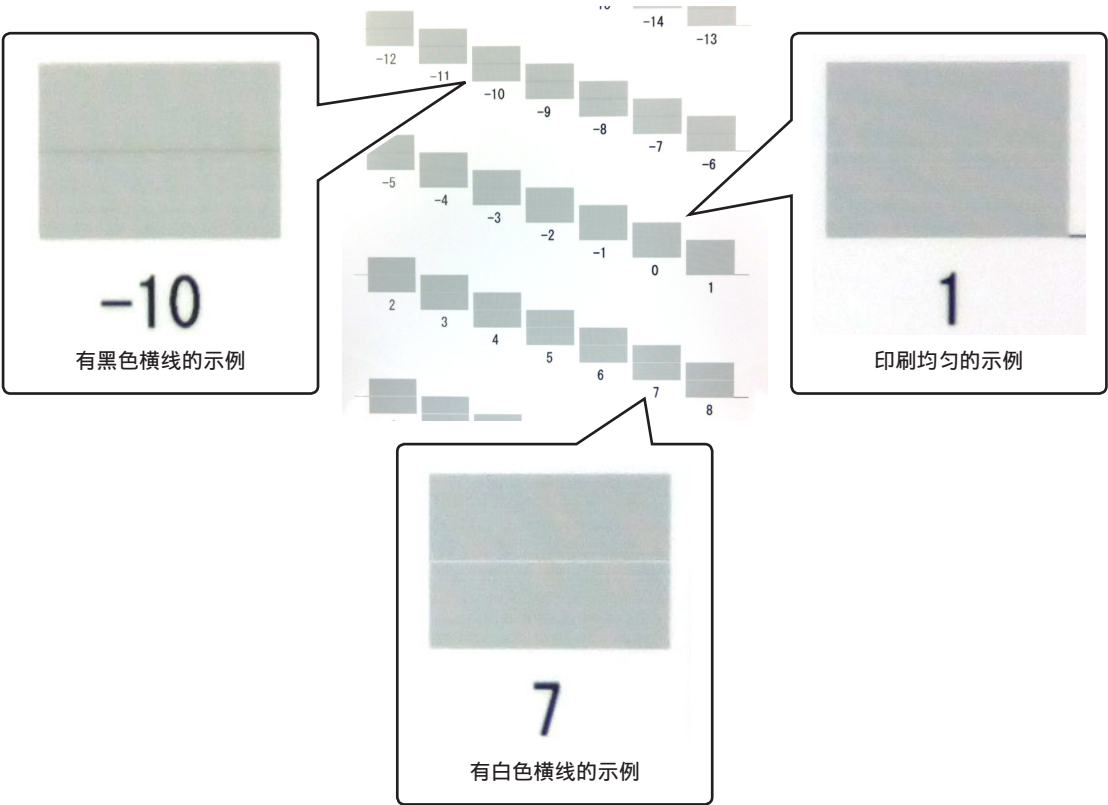
打印结束后，显示相关对话框。



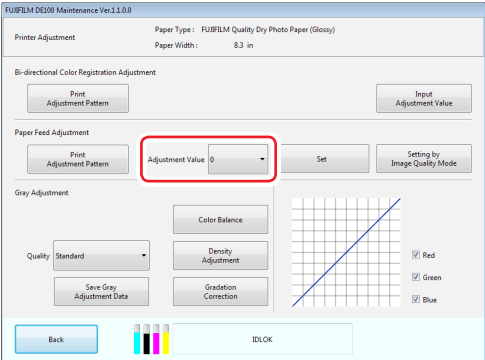
调整图案

3. 点击对话框的 [OK] 按钮。

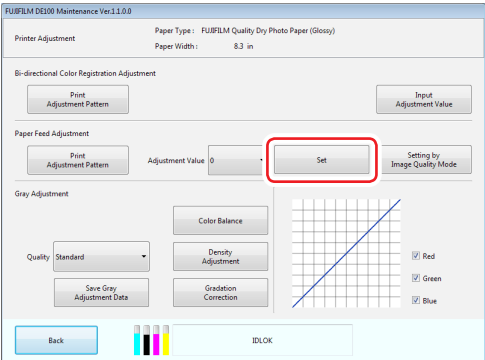
4. 从调整图案中，选出上下方向的中央位置没有白色或黑色横线，并且印刷均匀的图案。



5. 从“Adjustment Value”中选择所选图案的调整值。



6. 点击 [Set] 按钮。



调整值设定完成。
显示结果对话框。

7. 点击对话框的 [OK] 按钮。
8. 再次打印调整图案。
9. 确认调整图案。
确认数值“0”的图案印刷均匀。
如果其他图案印刷最均匀，请反复执行上述操作，直至数值“0”的图案变为印刷最均匀。

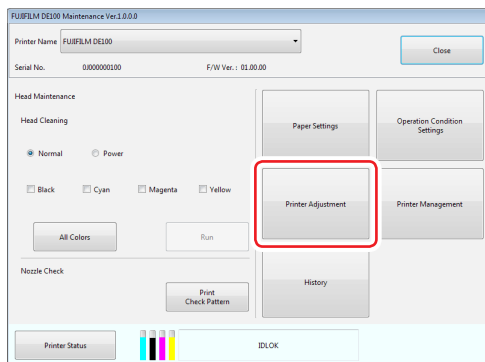
■ 按不同画质模式设定

调整纸张类型与纸宽、不同画质模式下的纸张进给值。

关于纸张的类型，只针对当前放置的纸张进行调整。

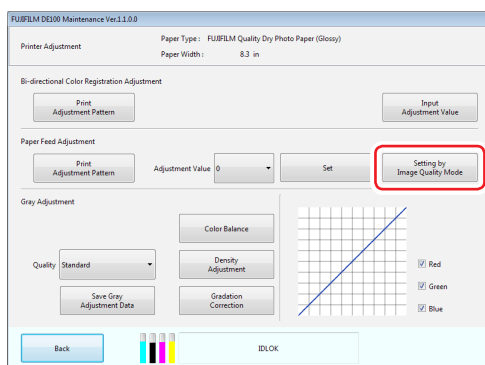
有关纸宽，可用相同纸张类型批量调整。

1. 点击主画面上的 [Printer Adjustment] 按钮。



显示 “Printer Adjustment” 画面。

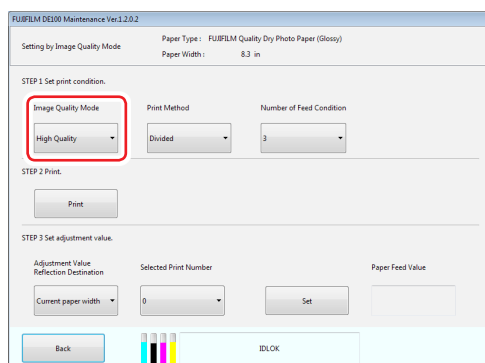
2. 点击 [Setting by Image Quality Mode] 按钮。



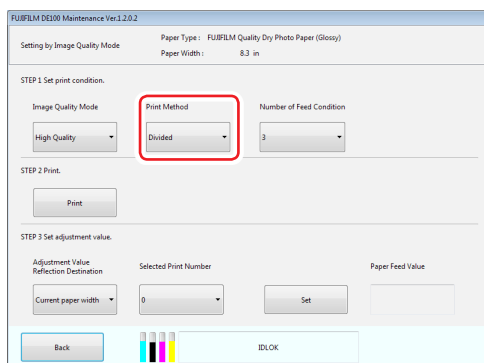
显示 “Setting by Image Quality Mode” 画面。

3. 设定打印条件。

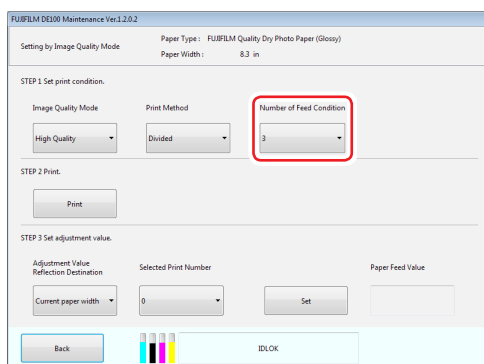
- i. 从 “Image Quality Mode” 中选择您想调整的画质模式。



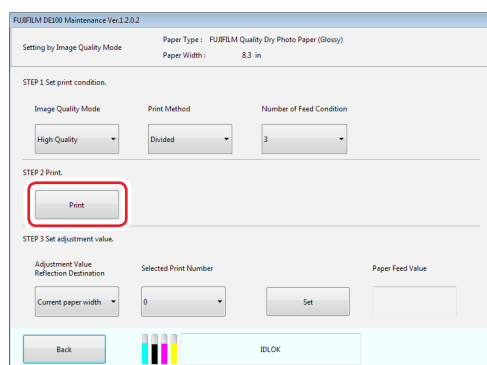
- ii. 从“Print Method”中选择调整的打印方法。
- 分割：进行调整，使每张打印时的纸张进给值最佳。
 - 连续：进行调整，使连续打印多张时的纸张进给值最佳。



- iii. 从“Number of Feed Condition”中选择调整图案的打印张数（纸张进给值的选项数）。
- 3：打印当前的纸张进给值和之后向 ± 方向摆动 1 步的调整图案。
 - 5：打印当前的纸张进给值和之后向 ± 方向摆动 2 步的调整图案。



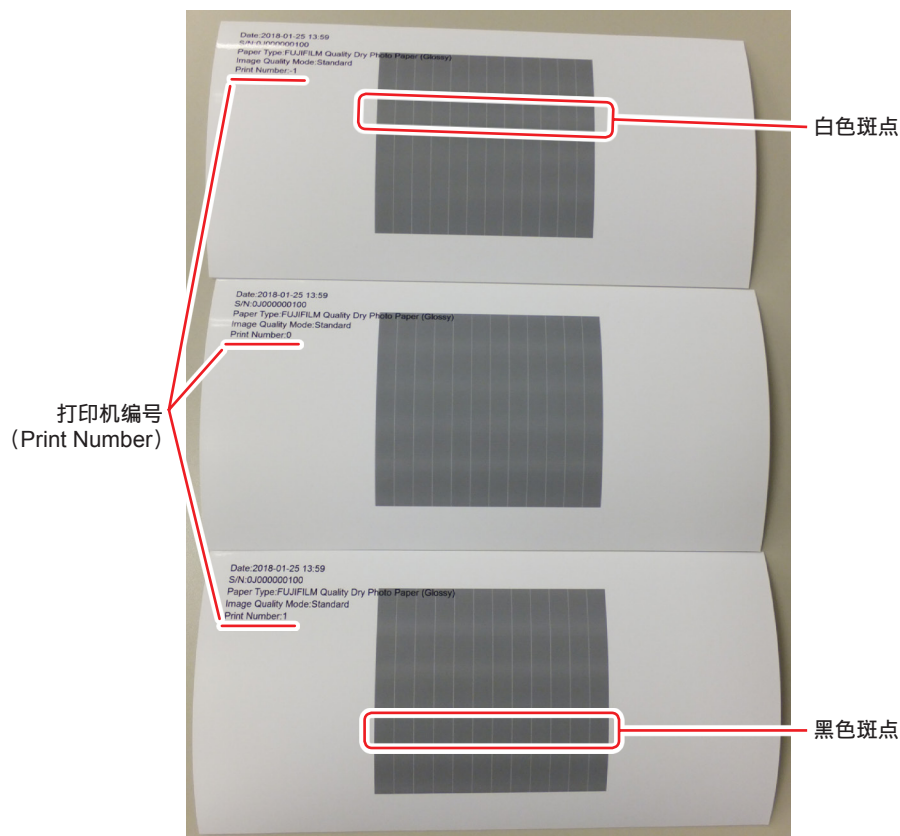
4. 点击 [Print] 按钮。



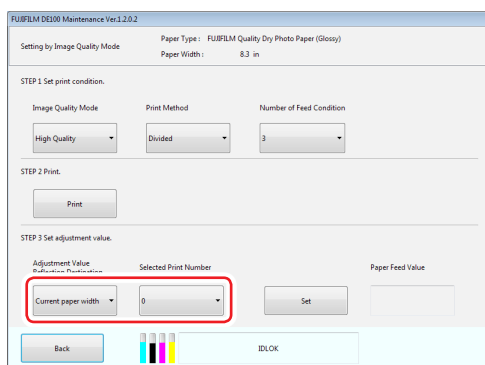
打印调整图案。
显示结果对话框。

5. 点击对话框的 [OK] 按钮。

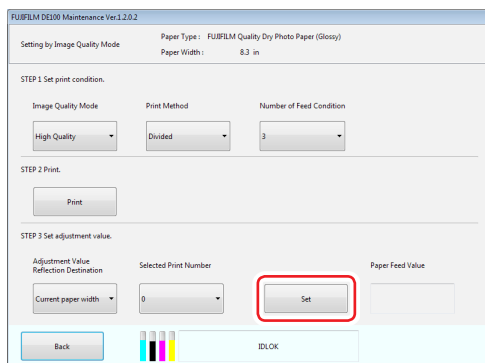
6. 从调整图案中，选出横向没有白色或黑色斑点，并且印刷最均匀图案。
如果纸张进给量多，可以看到黑色斑点，如果进给量少，则可以看到白色斑点。



7. 选择调整值的反映地址和选中图案的打印编号（Print Number 值）。



8. 点击 [Set] 按钮。



调整值设定完成。
显示结果对话框。

9. 点击对话框的 [OK] 按钮。
在 “Paper Feed Value” 中显示设定的调整值。
10. 再次打印调整图案。
11. 确认调整图案。
确认打印编号（Print Number 值）的图案印刷均匀。
如果其他图案印刷最均匀，请反复执行上述操作，直至数值 “0” 的图案变为印刷最均匀。

6.1.3.3 灰度调整

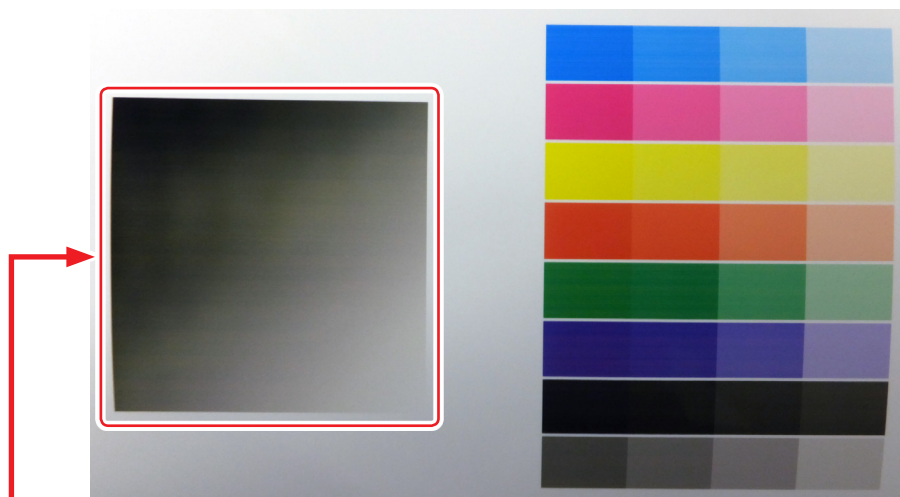
调整色彩平衡、浓度和层次的每个数值，以调整打印颜色。可以分别对图像质量设定中的 [Standard] 或 [High Quality] 进行调整。打印调整图案，然后从调整图案中选择最佳设定值。

项目	说明
Color Balance	<p>更改 R、G、B 的强度，以调整色彩平衡。</p> <div></div> <p>详细内容请参阅  “色彩平衡”（6-20 页）。</p>
Density Adjustment	<p>调整浓度（较深 / 较浅）。</p> <div></div> <p>详细内容请参阅  “浓度调整”（6-25 页）。</p>
Gradation Correction	<p>调整层次（明暗差）。</p> <div></div> <p>详细内容请参阅  “层次校正”（6-31 页）。</p>

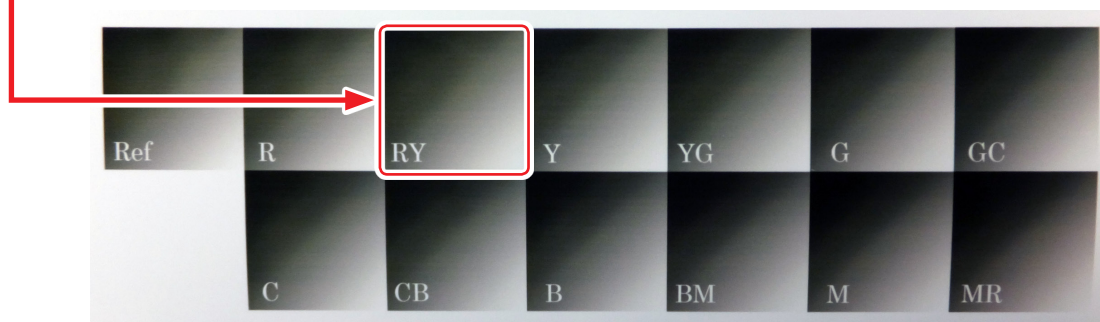
参考：

如果使用了多台打印机，请按照下述步骤调整不同打印机之间的色调。

1. 在设为基准的打印机上打印调整图案。
2. 在想要调整色调的打印机上打印调整图案。
3. 从调整图案中选出与基准打印机的图案最接近的图案。



标准打印机的调整图案

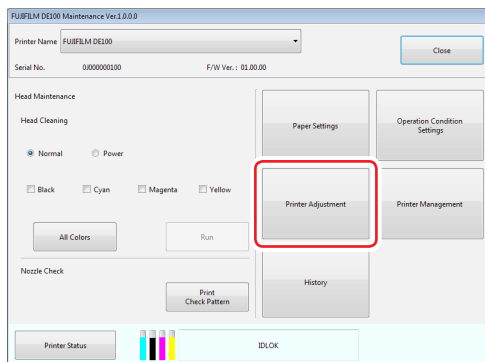


想要调整色调的打印机的调整图案

4. 使用所选的调整值调整该打印机。

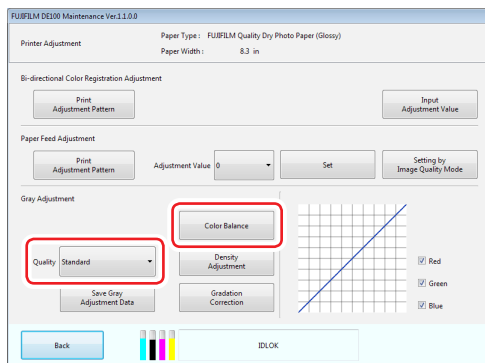
■ 色彩平衡

1. 点击主画面上的 [Printer Adjustment] 按钮。



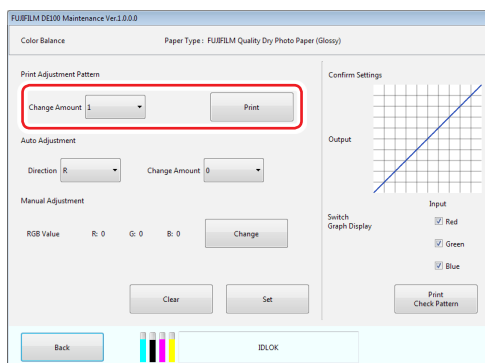
显示 “Printer Adjustment” 画面。

2. 从 “Quality” 选择要调整的画质设定，然后点击 [Color Balance] 按钮。



显示 “Color Balance” 画面。

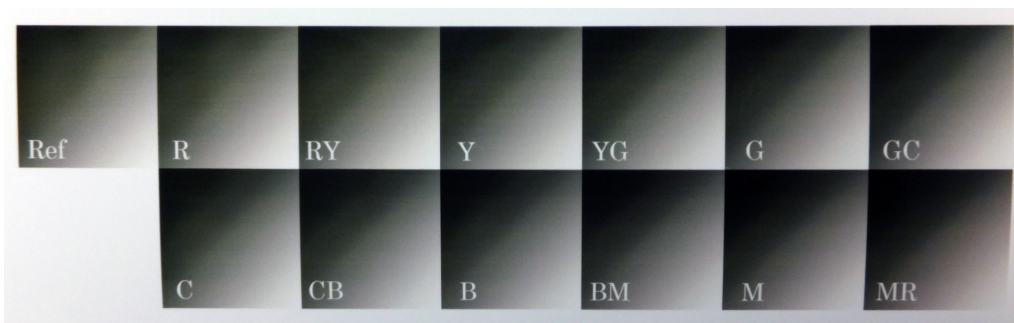
3. 从 “Change Amount” 选择变化数值，然后点击 [Print] 按钮。
如果选择的变化量数值较大，则会打印校正值变化量较大的调整图案。需要进行微调时，请选择较小的数值。



打印调整图案。

4. 从调整图案中选择最佳图案并检查调整值。

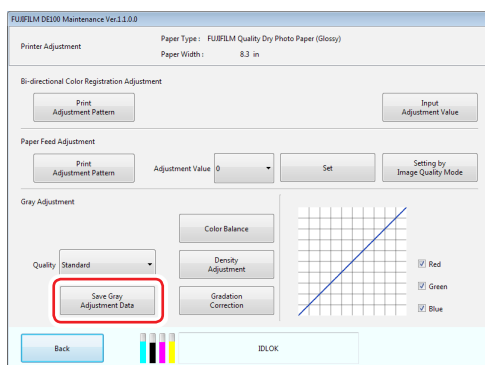
调整值是印制在每个图案左下方的字母。字母表示调整颜色的方向。“Ref”表示没有调整。



5. 调整色彩平衡。

- 进行自动调整时，请参阅 “自动调整色彩平衡”（6-22 页）。
- 进行手动调整时，请参阅 “手动调整色彩平衡”（6-23 页）。

6. 点击 [Save Gray Adjustment Data] 按钮。



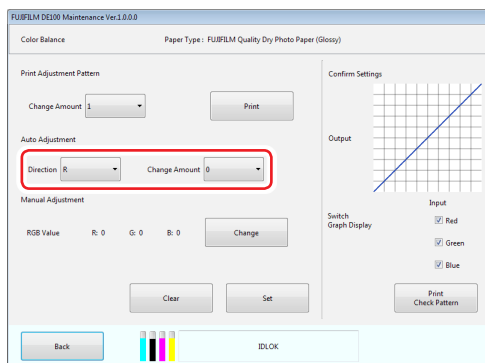
保存灰度调整数据。

显示结果对话框。

7. 点击对话框的 [OK] 按钮。

● 自动调整色彩平衡

1. 设定“Direction”和“Change Amount”。
设定在调整图案中选择的调整值。

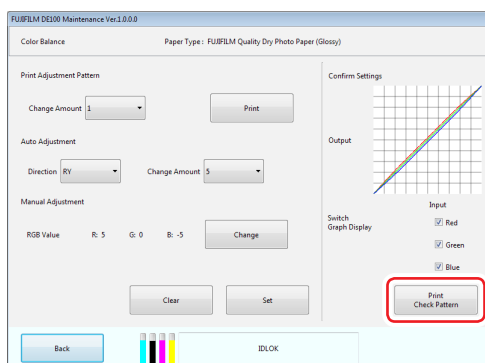


如果更改设定值，则会在画面右侧的图表（色调曲线）上应用设定值。

参考：

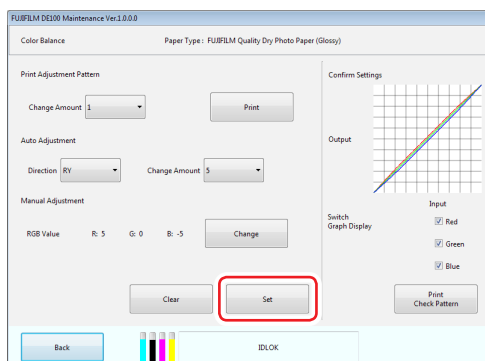
- 色调曲线显示每种输入颜色（R：红色、G：绿色、B：蓝色）的输出强度。与没有校正的状态（从右上方到左下方的直线）相比，如果直线偏向下方，则颜色变暗（浓）；如果直线偏向上方，则颜色变亮（淡）。
- 把各颜色的复选框设为 ON 或 OFF，可以切换色调曲线中显示的颜色。

2. 点击 [Print Check Pattern] 按钮。



打印检查图案。确认色彩平衡是否与预期一样。

3. 点击 [Set] 按钮。



设定被应用。

显示结果对话框。

参考

如果点击 [Clear] 按钮，调整值将返回初始值。

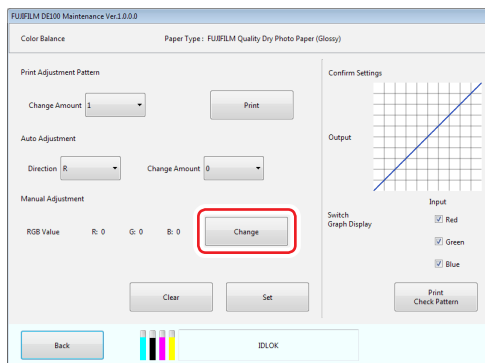
4. 点击对话框的 [OK] 按钮。
5. 点击 [Back] 按钮。
返回 “Printer Adjustment” 画面。

● 手动调整色彩平衡

参考

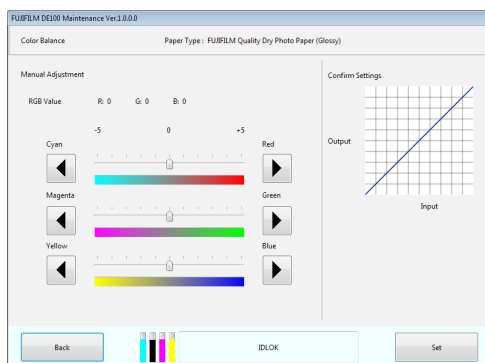
如果进行手动调整，则自动调整时设定的调整值会变为无效。

1. 点击 [Change] 按钮。



显示 “Manual Adjustment” 画面。

2. 点击向左或向右按钮，更改调整的颜色和变化量。

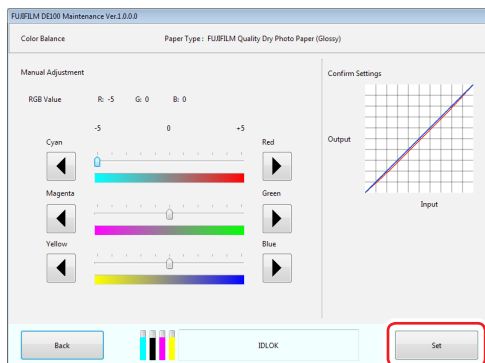


如果更改设定值，则会在画面右侧的图表（色调曲线）上应用设定值。

参考：

- 色调曲线显示每种输入颜色（R：红色、G：绿色、B：蓝色）的输出强度。与没有校正的状态（从右上方到左下方的直线）相比，如果直线偏向下方，则颜色变暗（浓）；如果直线偏向上方，则颜色变亮（淡）。
- 把各颜色的复选框设为 ON 或 OFF，可以切换色调曲线中显示的颜色。

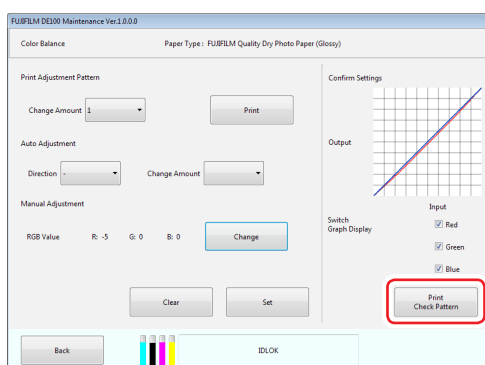
3. 点击 [Set] 按钮。



设定被应用。

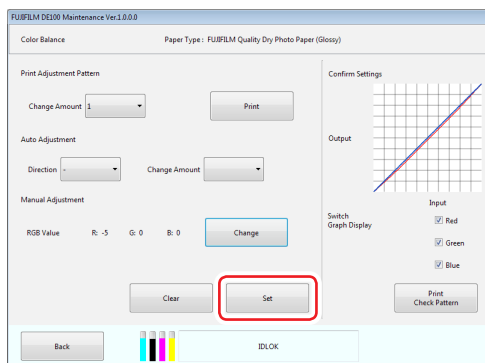
返回 “Color Balance” 画面。

4. 点击 [Print Check Pattern] 按钮。



打印检查图案。确认色彩平衡是否与预期一样。

5. 点击 [Set] 按钮。



设定被应用。

显示结果对话框。

参考

如果点击 [Clear] 按钮，调整值将返回初始值。

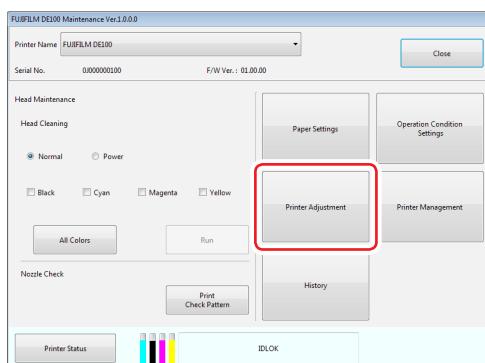
6. 点击对话框的 [OK] 按钮。

7. 点击 [Back] 按钮。

返回 “Printer Adjustment” 画面。

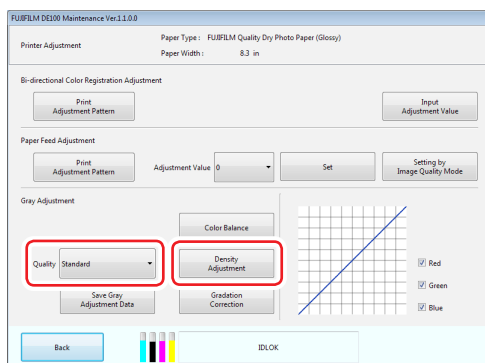
■ 浓度调整

1. 点击主画面上的 [Printer Adjustment] 按钮。



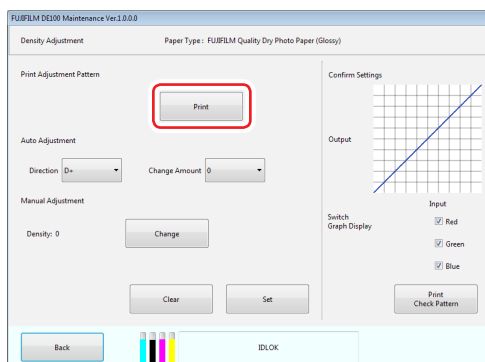
显示 “Printer Adjustment” 画面。

2. 从 “Quality” 选择要调整的画质设定，点击 [Density Adjustment] 按钮。



显示 “Density Adjustment” 画面。

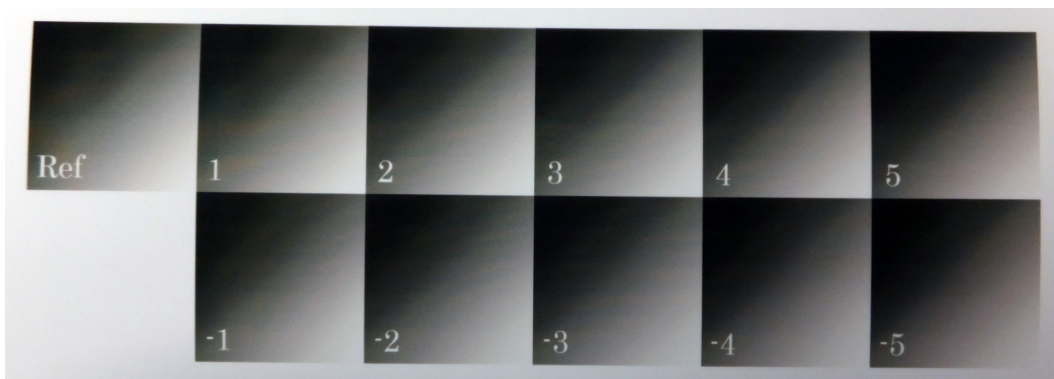
3. 点击 [Print] 按钮。



打印调整图案。

4. 从调整图案中选择最佳图案并检查调整值。

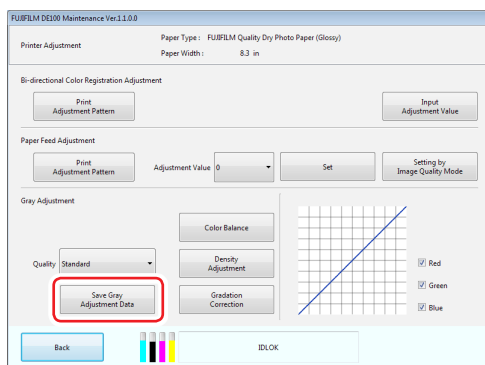
调整值是打印在每个图案右下方的数字。“Ref”表示没有调整。



5. 调整浓度。

- 进行自动调整时，请参阅  “自动调整浓度”（6-27 页）。
- 进行手动调整时，请参阅  “手动调整浓度”（6-29 页）。

6. 点击 [Save Gray Adjustment Data] 按钮。



保存灰度调整数据。

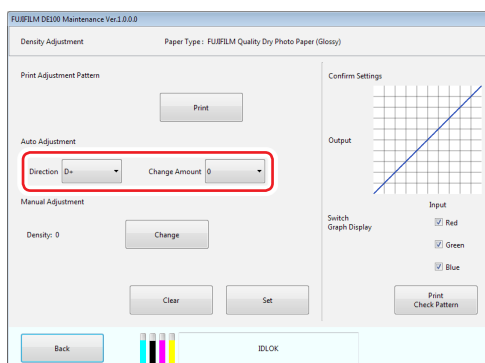
显示结果对话框。

7. 点击对话框的 [OK] 按钮。

● 自动调整浓度

1. 设定“Direction”和“Change Amount”。

设定在调整图案中选择的调整值。设定“Direction”中的亮和暗（D+ 和 D-）以及“Shift Value”中的数值。

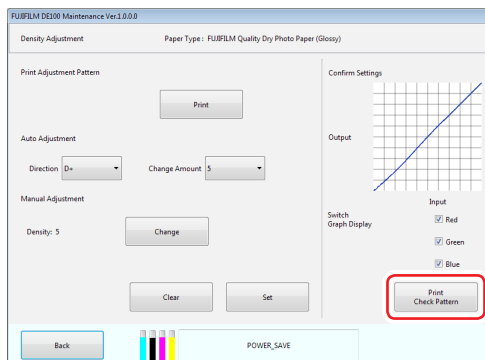


如果更改设定值，则会在画面右侧的图表（色调曲线）上应用设定值。

参考：

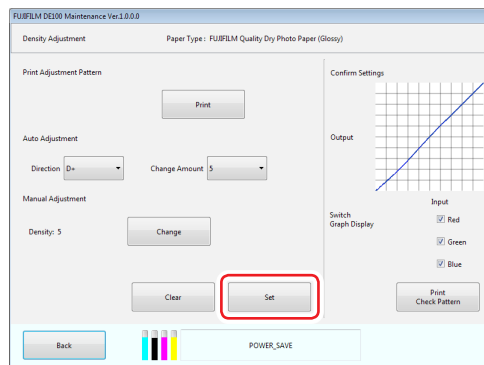
- 色调曲线显示每种输入颜色（R：红色、G：绿色、B：蓝色）的输出强度。与没有校正的状态（从右上方到左下方的直线）相比，如果直线偏向下方，则颜色变暗（浓）；如果直线偏向上方，则颜色变亮（淡）。
- 把各颜色的复选框设为 ON 或 OFF，可以切换色调曲线中显示的颜色。

2. 点击 [Print Check Pattern] 按钮。



打印检查图案。确认色彩平衡是否与预期一样。

3. 点击 [Set] 按钮。



设定被应用。

显示结果对话框。

参考

如果点击 [Clear] 按钮，调整值将返回初始值。

4. 点击对话框的 [OK] 按钮。

5. 点击 [Back] 按钮。

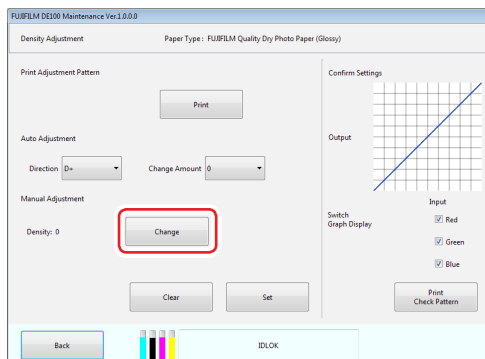
返回 “Printer Adjustment” 画面。

● 手动调整浓度

参考

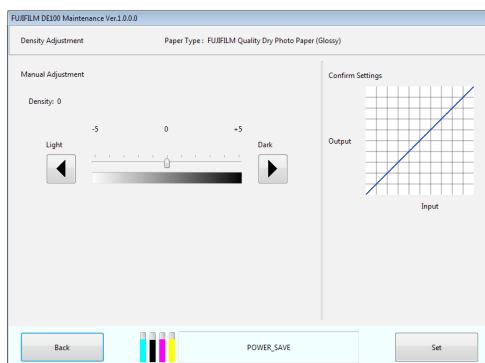
如果进行手动调整，则自动调整时设定的调整值会变为无效。

1. 点击 [Change] 按钮。



显示“Manual Adjustment”画面。

2. 点击向左或向右按钮，更改浓度。

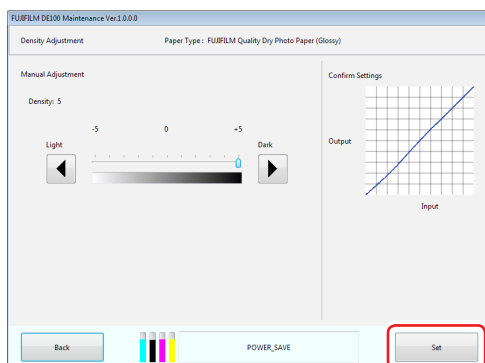


如果更改设定值，则会在画面右侧的图表（色调曲线）上应用设定值。

参考：

色调曲线显示每种输入颜色（R：红色、G：绿色、B：蓝色）的输出强度。与没有校正的状态（从右上方到左下方的直线）相比，如果直线偏向下方，则颜色变暗（浓）；如果直线偏向上方，则颜色变亮（淡）。

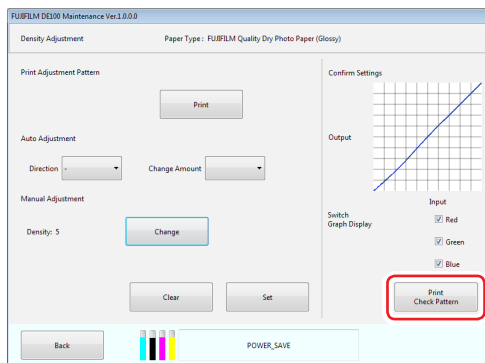
3. 点击 [Set] 按钮。



设定被应用。

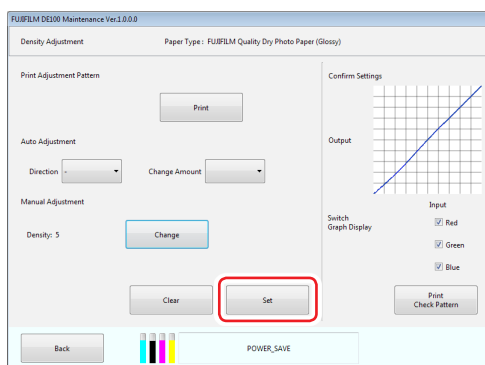
返回“Density Adjustment”画面。

4. 点击 [Print Check Pattern] 按钮。



打印检查图案。确认色彩平衡是否与预期一样。

5. 点击 [Set] 按钮。



设定被应用。

显示结果对话框。

参考

如果点击 [Clear] 按钮，调整值将返回初始值。

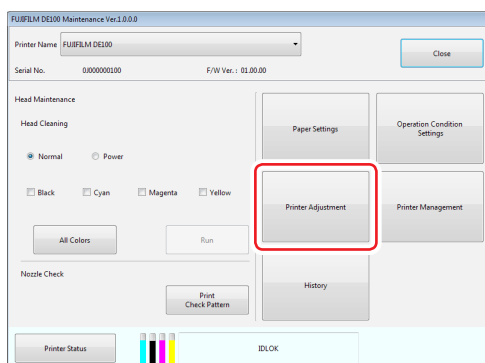
6. 点击对话框的 [OK] 按钮。

7. 点击 [Back] 按钮。

返回 “Printer Adjustment” 画面。

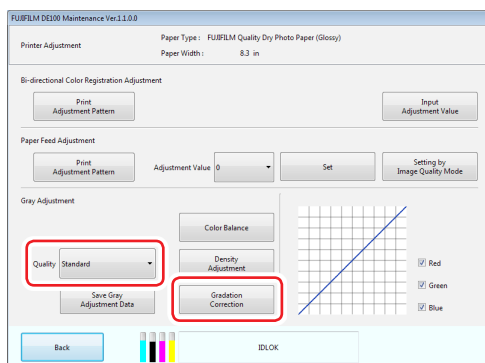
■ 层次校正

1. 点击主画面上的 [Printer Adjustment] 按钮。



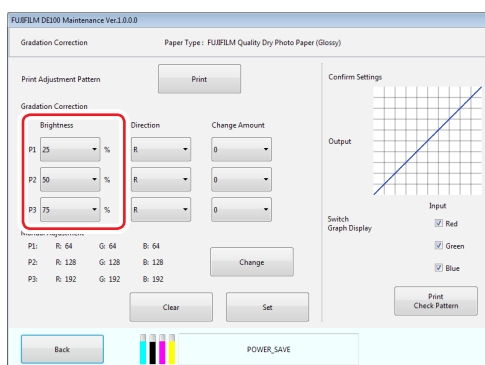
显示 “Printer Adjustment” 画面。

2. 从 “Quality” 选择调整画质设定，点击 [Gradation Correction] 按钮。

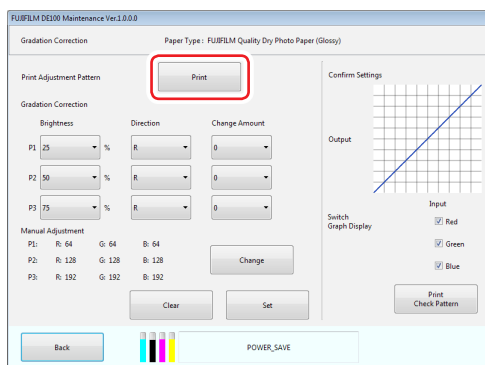


显示 “Gradation Correction” 画面。

3. 如有必要，还可以调整 “Brightness” 设定的百分点（P1: 阴影，P2: 中间色，P3: 明亮）。
设定范围：0 ~ 100%



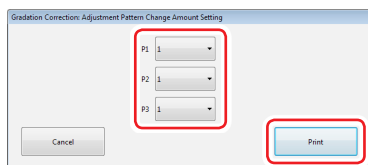
4. 点击 [Print] 按钮。



显示 “Gradation Correction: Adjustment Pattern Change Amount Setting” 画面。

5. 选择各点的调整图案变化量，然后点击 [Print] 按钮。

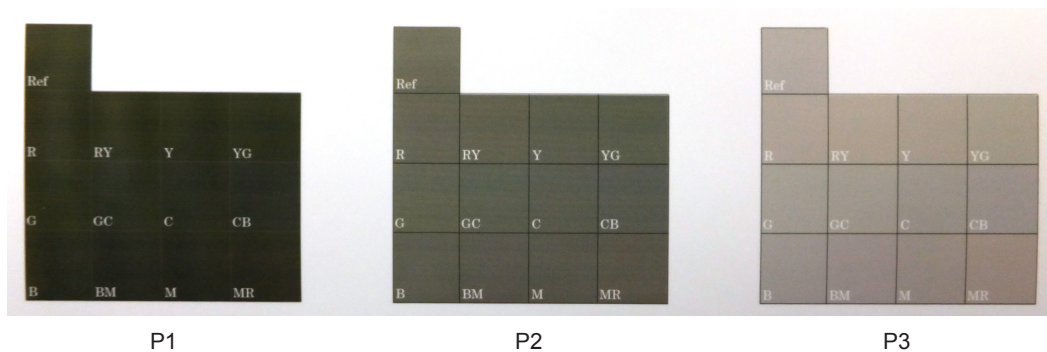
如果数值较大，则会打印校正数值中有大量变化的调整图案。需要进行微调时，请选择较小的数值。根据百分点，分别以 P1、P2、P3 设定变化量。



打印调整图案。

6. 从调整图案中选择最佳图案并检查调整值。

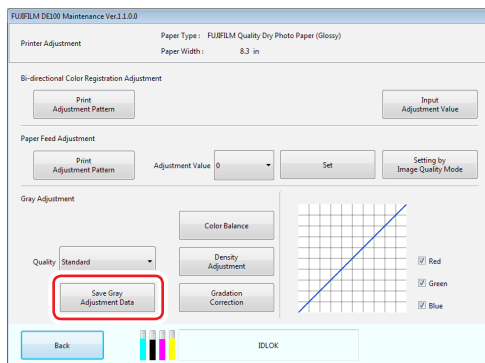
调整值是印制在每个图案左下方的字母。字母表示调整颜色的方向。“Ref”表示没有调整。查看每种亮度的百分点：P1（阴影），P2（中间色）和 P3（明亮）。



7. 调整层次。

- 进行自动调整时，请参阅 “自动调整层次”（6-34 页）。
- 进行手动调整时，请参阅 “手动调整层次”（6-35 页）。

8. 点击 [Save Gray Adjustment Data] 按钮。



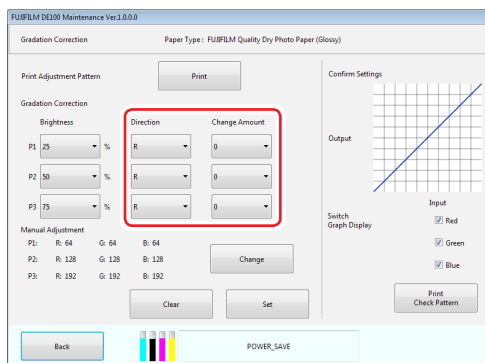
保存灰度调整数据。

显示结果对话框。

9. 点击对话框的 [OK] 按钮。

● 自动调整层次

1. 设定“Direction”和“Change Amount”。
设定在调整图案中选择的调整值。

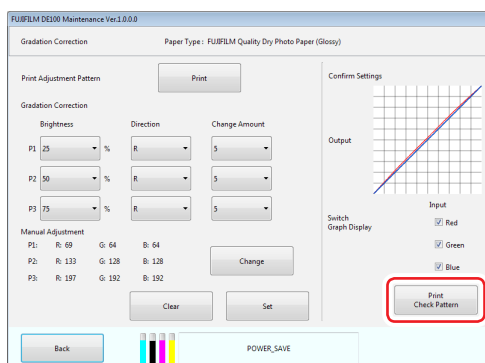


如果更改设定值，则会在画面右侧的图表（色调曲线）上应用设定值。

参考：

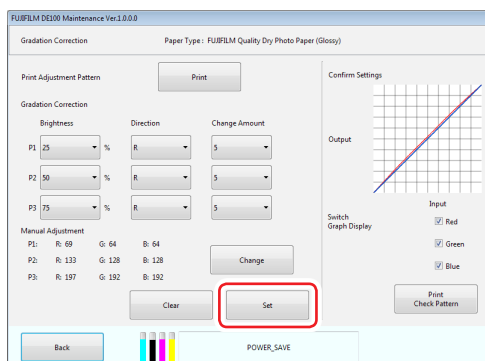
- 色调曲线显示每种输入颜色（R：红色、G：绿色、B：蓝色）的输出强度。与没有校正的状态（从右上方到左下方的直线）相比，如果直线偏向下方，则颜色变暗（浓）；如果直线偏向上方，则颜色变亮（淡）。
- 把各颜色的复选框设为 ON 或 OFF，可以切换色调曲线中显示的颜色。

2. 点击 [Print Check Pattern] 按钮。



打印检查图案。确认色彩平衡是否与预期一样。

3. 点击 [Set] 按钮。



设定被应用。

显示结果对话框。

参考

如果点击 [Clear] 按钮，调整值将返回初始值。

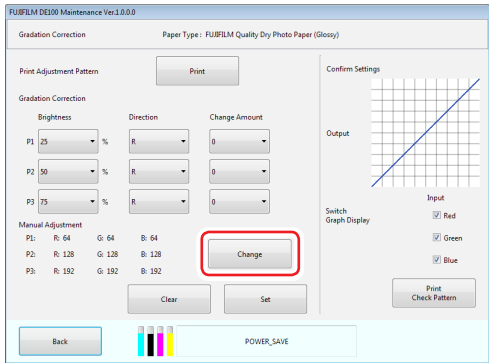
4. 点击对话框的 [OK] 按钮。
5. 点击 [Back] 按钮。
返回 “Printer Adjustment” 画面。

● 手动调整层次

参考

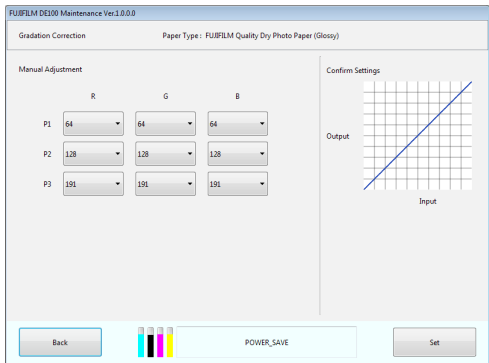
如果进行手动调整，则自动调整时设定的调整值会变为无效。

1. 点击 [Change] 按钮。



显示 “Manual Adjustment” 画面。

2. 对调整的不同亮度（P1：阴影、P2：中间色、P3：明亮）设定各颜色（R：红色、G：绿色、B：蓝色），更改层次。
设定范围（每种颜色）：0 ~ 255

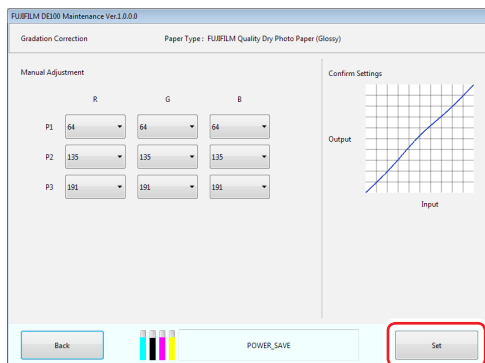


如果更改设定值，则会在画面右侧的图表（色调曲线）上应用设定值。

参考：

色调曲线显示每种输入颜色（R：红色、G：绿色、B：蓝色）的输出强度。与没有校正的状态（从右上方到左下方的直线）相比，如果直线偏向下方，则颜色变暗（浓）；如果直线偏向上方，则颜色变亮（淡）。

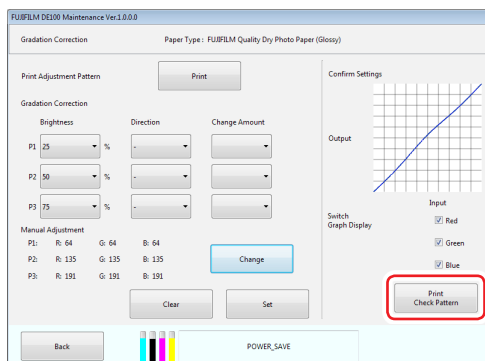
3. 点击 [Set] 按钮。



设定被应用。

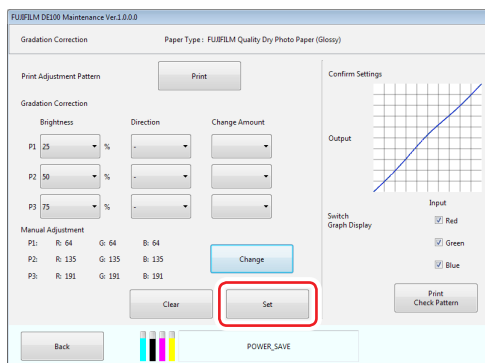
返回 “Gradation Correction” 画面。

4. 点击 [Print Check Pattern] 按钮。



打印检查图案。确认色彩平衡是否与预期一样。

5. 点击 [Set] 按钮。



设定被应用。

显示结果对话框。

参考

如果点击 [Clear] 按钮，调整值将返回初始值。

6. 点击对话框的 [OK] 按钮。

7. 点击 [Back] 按钮。

返回 “Printer Adjustment” 画面。

6.1.4 打印机管理

在打印机管理中，可以进行固件升级、添加 / 更换打印机或删除等管理。

6.1.4.1 固件升级

更新打印机的固件。

通常，由于自动升级固件打开，因此本功能不使用。

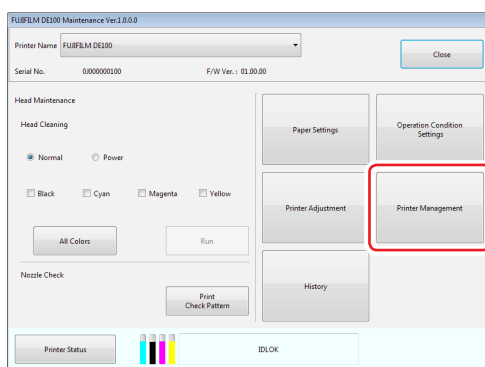
 “6.1.4.11 自动升级固件”（6-61 页）

1. 固件的升级文件存放在以下位置。

【Windows】C:\FUJIFILM_DE100\MaintenanceTool\FirmwareData

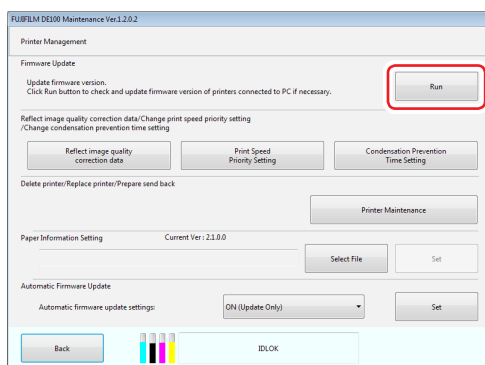
【Mac OS X】\Library\Application Support\FUJIFILM\DE100\MaintenanceToolData\FirmwareData

2. 点击主画面上的 [Printer Management] 按钮。



显示 “Printer Management” 画面。

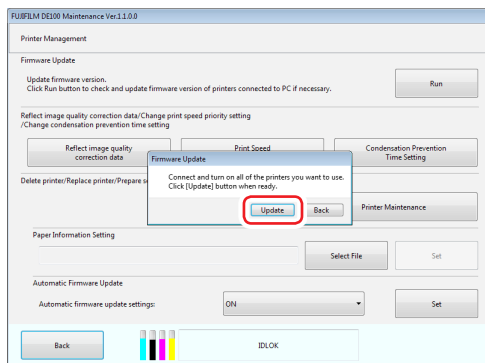
3. 点击 [Run] 按钮。



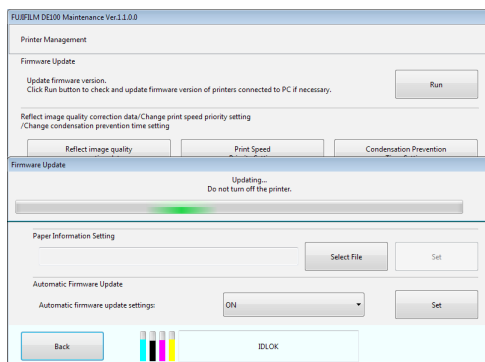
显示 “Firmware Update” 画面。

4. 把所有要升级固件的打印机连接至计算机，打开电源。

5. 点击 [Update] 按钮。



开始升级固件。



注意

升级固件大约需要 30 分钟。在升级固件的过程中，请绝对不要切断计算机和打印机的电源。

固件升级结束后，将显示表示固件已升级的对话框。

6. 点击对话框的 [OK] 按钮。

6.1.4.2 添加打印机


添加新的打印机。

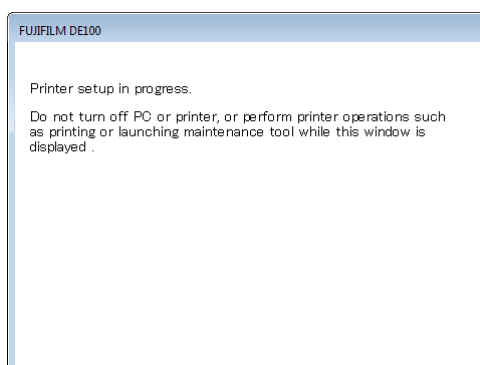
打印机的添加方法分为自动和手动两种。

重要

添加打印机时，必须以管理员权限进行用户登录。

■ 自动添加打印机

1. 把打印机的自动更换功能设为 ON。
默认值设为 ON。
请参阅  《操作指南》的“2.5.2 把打印机的自动更换功能设为 ON”。
2. 已把某台打印机连接到计算机，并且电源设为 ON 的状态下，用 USB 线缆连接要添加的打印机和计算机。
3. 打开打印机的电源。
显示打印机的安装画面。
安装打印机大约需要 1 ~ 30 分钟。




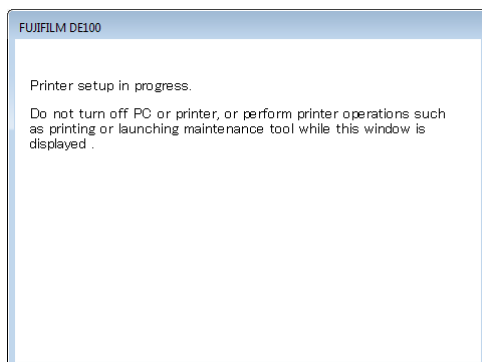
注意

在安装打印机的过程中，请绝对不要切断计算机和打印机的电源。

添加打印机结束后，安装画面关闭。

■ 手动添加打印机


1. 把打印机的自动更换功能设为 OFF。
请参阅  《操作指南》的“2.5.1 把打印机的自动更换功能设为 OFF”。
2. 用 USB 线缆连接要添加的打印机和计算机。
添加多台打印机时，应分别连接每一台打印机。
3. 打开打印机的电源。
显示打印机的安装画面。
安装打印机大约需要 1 ~ 30 分钟。

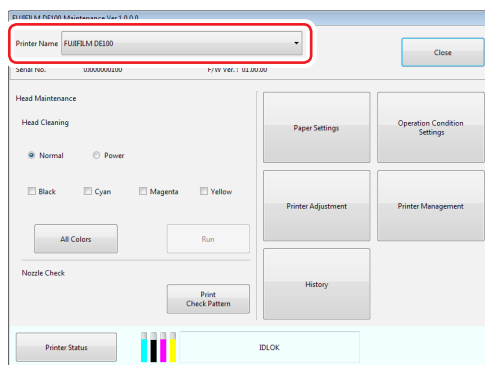


注意


在安装打印机的过程中，请绝对不要切断计算机和打印机的电源。

添加打印机结束后，安装画面关闭。

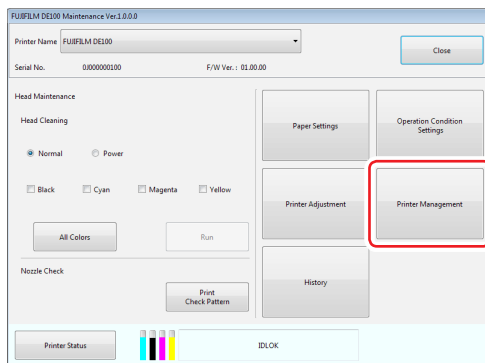
4. 启动维护工具，用管理员模式登录。
5. 设定纸张信息。
有关设定纸张信息的更多信息，请参阅  “6.1.4.10 设定纸张信息”（6-59 页）。
6. 选择添加的打印机。



所选的打印机即成为维护对象。

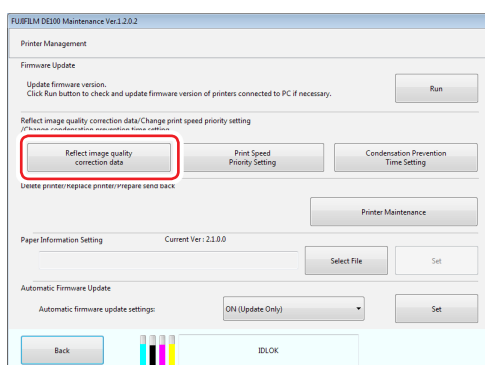
7. 执行纸张设定。
设定纸张信息后，“Paper Settings”画面上显示的内容会随之变化，所以请务必设定该项。
详细内容请参阅  《操作指南》的“6.2.4 纸张设定”。

8. 点击 [Printer Management] 按钮。



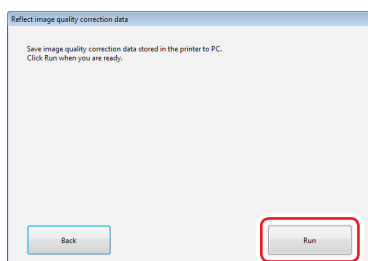
显示 “Printer Management” 画面。

9. 点击 [Reflect image quality correction data] 按钮。



显示 “Reflect image quality correction data” 画面。

10. 点击 [Run] 按钮。



打印机中保存的设定被读取到计算机中。
读取结束后，显示表示已经读取设定的对话框。

11. 点击对话框的 [OK] 按钮。


如需添加多台打印机，请重复步骤 6 以后的操作。

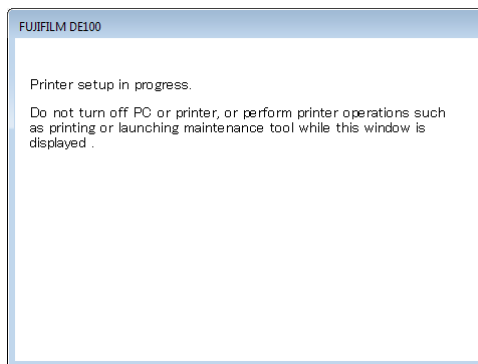
6.1.4.3 更换打印机

把现有的打印机更换为新打印机，继续使用现有的纸张信息等设定。发生打印机故障等情况时，请使用此功能。

打印机的更换方法分为自动和手动两种。

■ 自动更换打印机

1. 把打印机的自动更换功能设为 ON。
默认值设为 ON。
请参阅  《操作指南》的“2.5.2 把打印机的自动更换功能设为 ON”。
2. 在未将所更换（旧）打印机连接到计算机的状态下，用 USB 线缆连接要更换的（新）打印机和计算机。
3. 打开打印机的电源。
显示打印机的安装画面。
安装打印机大约需要 1 ~ 30 分钟。




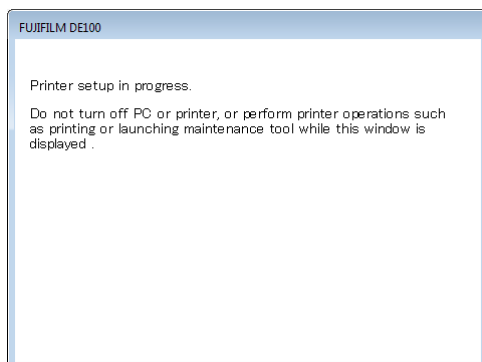
注意

在安装打印机的过程中，请绝对不要切断计算机和打印机的电源。

更换打印机结束后，安装画面关闭。

■ 手动更换打印机

1. 把打印机的自动更换功能设为 OFF。
请参阅  《操作指南》的“2.5.1 把打印机的自动更换功能设为 OFF”。
2. 在未将所更换（旧）打印机连接到计算机的状态下，用 USB 线缆连接要更换的（新）打印机和计算机。
3. 打开打印机的电源。
显示打印机的安装画面。
安装打印机大约需要 1 ~ 30 分钟。

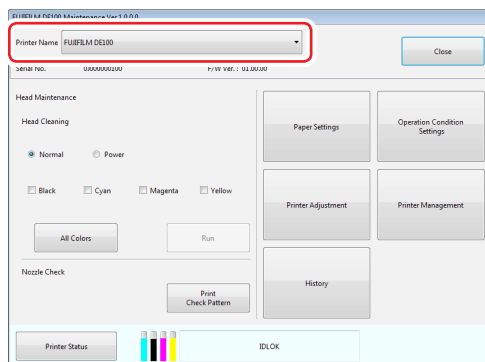


注意

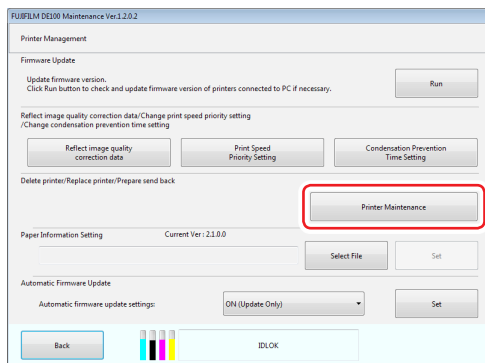
在安装打印机的过程中，请绝对不要切断计算机和打印机的电源。

更换打印机结束后，安装画面关闭。

4. 启动维护工具，用管理员模式登录。
5. 点击主画面上的 [Printer Management] 按钮。

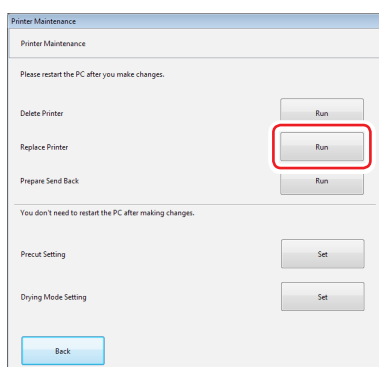


6. 点击 [Printer Maintenance] 按钮。



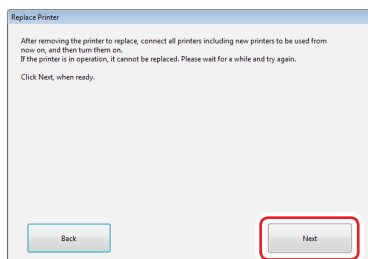
显示 “Printer Maintenance” 画面。

7. 点击 “Replace Printer” 的 [Run] 按钮。

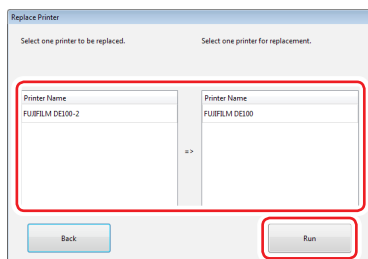


显示 “Replace Printer” 画面。

8. 点击 [Next] 按钮。



9. 选择原有打印机和更换对象打印机，然后点击 [Run] 按钮。



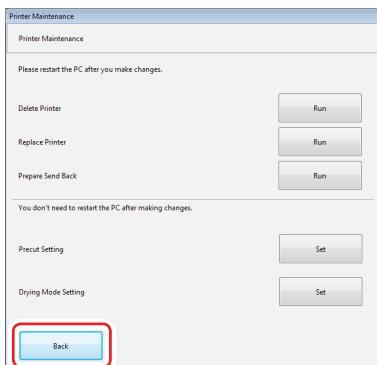
注意

在安装打印机的过程中，请绝对不要切断计算机和打印机的电源。

更换打印机结束后，安装画面关闭。

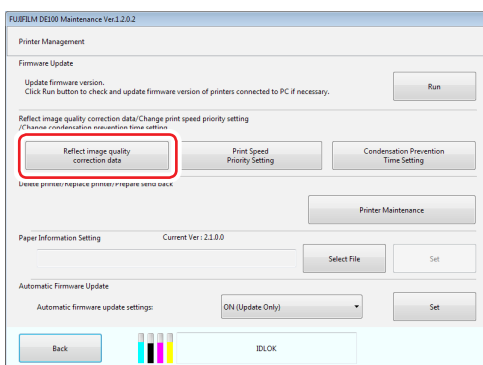
10. 点击 [OK] 按钮。

11. 点击 [Back] 按钮。



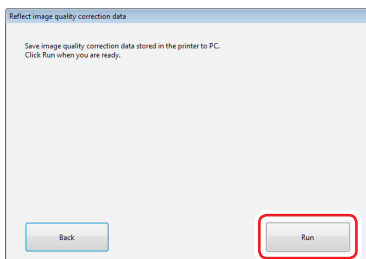
显示 “Printer Management” 画面。

12. 点击 [Reflect image quality correction data] 按钮。



显示 “Reflect image quality correction data” 画面。

13. 点击 [Run] 按钮。



打印机中保存的设定被读取到计算机中。

读取结束后，显示表示已经读取设定的对话框。

14. 点击对话框的 [OK] 按钮。

15. 设定纸张信息。

有关设定纸张信息的更多信息，请参阅 “6.1.4.10 设定纸张信息”（6-59 页）。

16. 执行纸张设定。

设定纸张信息后，“Paper Settings” 画面上显示的内容会随之变化，所以请务必设定该项。详细内容请参阅 《操作指南》的“6.2.4 纸张设定”。

6.1.4.4 打印速度优先设定

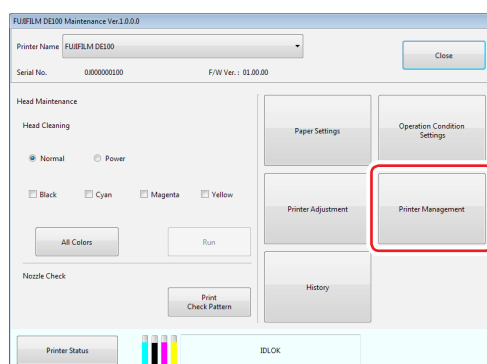
如果在打印 152×102 mm 以下尺寸的纸张时出现了条纹斑点，把打印速度优先设定改为 [Standard]，有时可以改善打印质量。如果设为 [Standard] 后，打印稿上仍会出现条纹斑点，请改为 [Quality priority]。

如果在打印速度优先设定中选择了 [Standard] 或 [Quality priority]，打印速度会稍稍变慢。选择 [Quality priority] 时的打印速度比选择 [Standard] 时更慢。

只有 152×102 mm 以下尺寸的打印稿，才可以启用打印速度优先设定中的 [Speed priority]。把打印速度优先设定设为 [Speed priority] 时，如果同时存在 152×102 mm 以下尺寸的打印稿和大于 152×102 mm 尺寸的打印稿，由于需要切换打印速度优先设定，所以会发生纸张倒卷（最长 1 分钟左右），打印速度降低的现象。

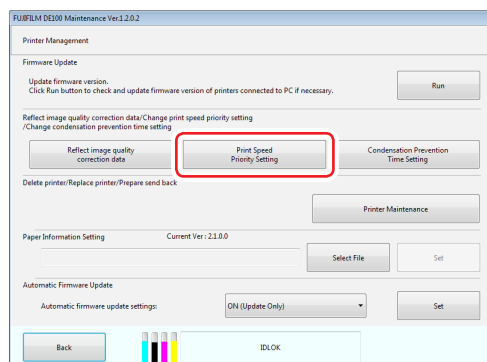
打印纸张尺寸混杂时，建议在打印速度优先设定中选择 [Standard]。

1. 点击主画面上的 [Printer Management] 按钮。



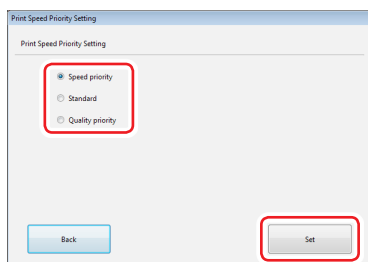
显示 “Printer Management” 画面。

2. 点击 [Print Speed Priority Setting] 按钮。



显示 “Print Speed Priority Setting” 画面。

3. 选择设定项目，点击 [Set] 按钮。



设定项目	说明
Speed priority	打印速度优先。
Standard	以标准速度和质量进行打印。
Quality priority	优先质量进行打印。

显示结果对话框。

4. 点击对话框的 [OK] 按钮。

6.1.4.5 防结露时间设定

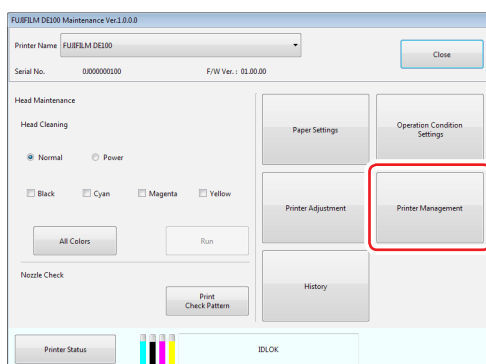
设定打印结束后使风扇及加热器工作的时间，以防止电源关闭时或打印后在打印机内部结露。建议在以下情形进行防结露时间设定。

- 打印机的安装位置在夜间等 15 °C 以下时
- 在 20 °C 以下的环境下，连续进行大量打印，打印机内部温度升高时

设定了防结露时间的打印机关闭电源后，在风扇和加热器工作状态下，可以进行以下操作。

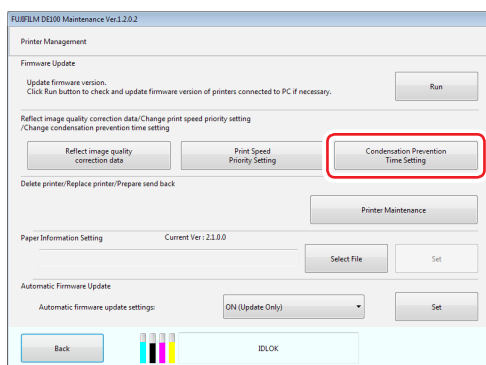
- 要重新启动打印机时，按下电源开关持续 1 秒钟。
- 在设定的防结露时间结束前要关闭打印机电源时，同时按下电源开关和 PAUSE 开关持续 1 秒钟。

1. 点击主画面上的 [Printer Management] 按钮。



显示 “Printer Management” 画面。

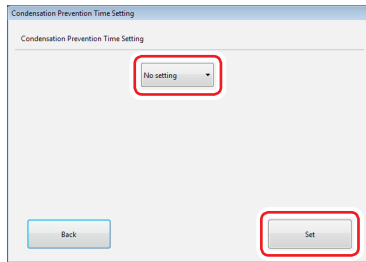
2. 点击 [Condensation Prevention Time Setting] 按钮。



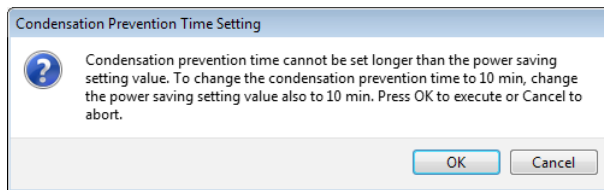
显示 “Condensation Prevention Time Setting” 画面。

3. 选择防结露时间，点击 [Set] 按钮。

设定值：No setting、5 min、10 min、15 min、20 min、30 min、45 min、60 min、90 min、120 min



选择的时间比切换至节能模式的时间长时，显示确认信息。按 [OK] 按钮，切换至节能模式的时间也被自动变更。



显示结果对话框。

4. 点击对话框的 [OK] 按钮。

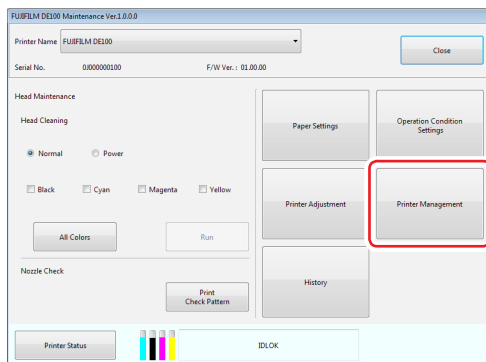
参考

设定了防结露时间时，在用户模式下，作为切换至节能模式的时间的选项数只显示比防结露时间设定长的时间。

6.1.4.6 删除打印机

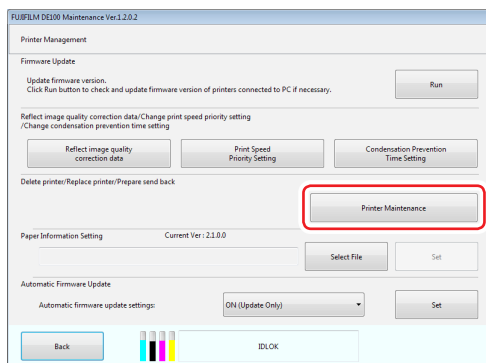
从列表中删除计算机上注册的打印机。从列表中删除电源关闭、未与计算机连接的打印机。

1. 拔下连接删除对象打印机和计算机的 USB 线缆。
2. 启动维护工具，用管理员模式登录。
3. 点击 [Printer Management] 按钮。



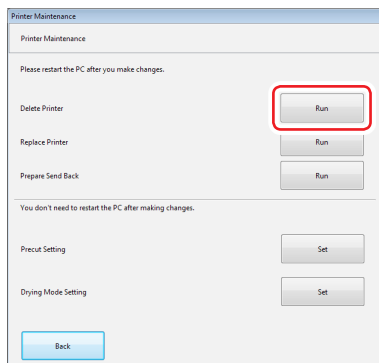
显示 “Printer Management” 画面。

4. 点击 [Printer Maintenance] 按钮。



显示 “Printer Maintenance” 画面。

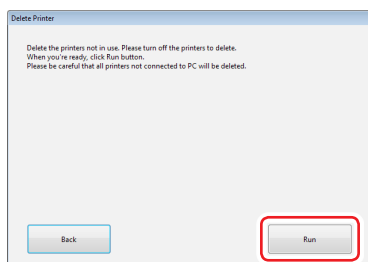
5. 点击 “Delete Printer” 的 [Run] 按钮。



显示 “Delete Printer” 画面。

6. 确认使用的所有打印机（留在列表中的打印机）是否都接通了电源，并且都连接了计算机。

7. 点击 [Run] 按钮。



从打印机列表中删除电源关闭的打印机和未连接的打印机。
删除完成后，显示表示已删除的对话框。

8. 点击对话框的 [OK] 按钮。

9. 返回主画面，关闭维护工具。

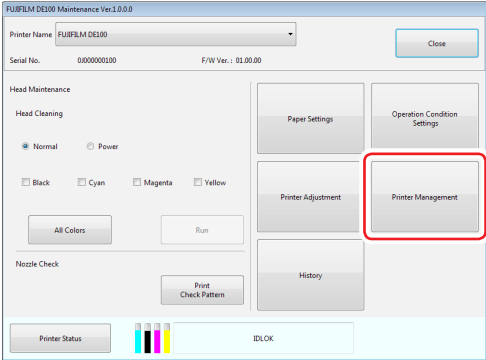
10. 重启计算机。

计算机重启后，在系统中会反映出打印机已删除。

6.1.4.7 返修准备

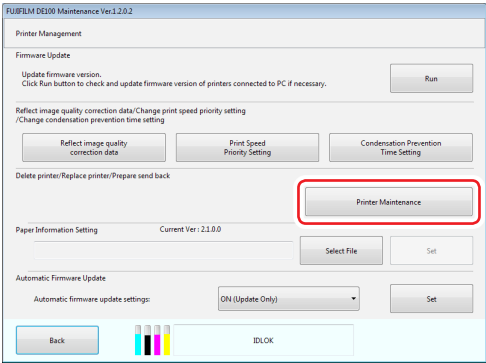
把打印机返修所需的数据保存到 PC。
送交打印机进行维修时，请按维修窗口的指示，将保存的数据一起送交。

1. 点击主画面上的 [Printer Management] 按钮。



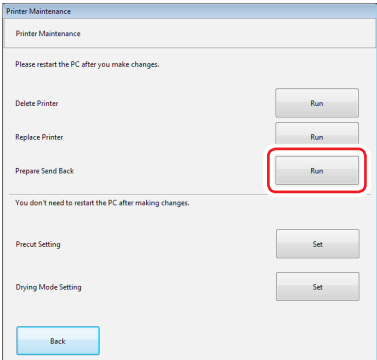
显示 “Printer Management” 画面。

2. 点击 [Printer Maintenance] 按钮。



显示 “Printer Maintenance” 画面。

3. 点击 “Prepare Send Back” 的 [Run] 按钮。



显示 “Select Folder.” 画面。

4. 选择保存处的文件夹。
5. 点击 [Select Folder] 按钮。
在所选的文件夹中保存下述 zip 文件。

文件名	sendback_XXXXXXXXXX_YYYYMMDDhhmmss.zip (XXXXXXXXXX: S/N、YYYY: 公历、MM: 月、DD: 日、 hh: 时、mm: 分、ss: 秒)
-----	--------------------------------------------------------------------------------------------------------

6. 点击 [OK] 按钮。
7. 点击 [Back] 按钮。
8. 点击 [Back] 按钮。
9. 返回主画面，关闭维护工具。

6.1.4.8 预切设定

设定可以加长打印命令前缘预切长度的预切追加设定。

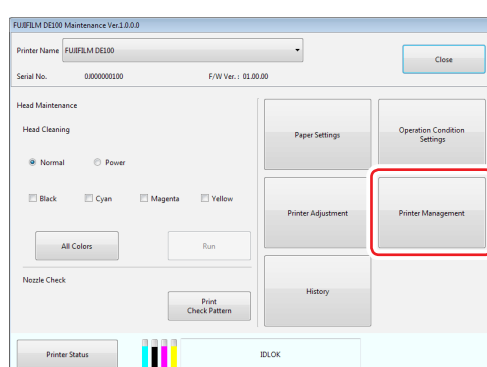
在本打印机中，纸张被吸附到纸架上开始打印。受保存环境等因素的影响，纸张发生卷曲时，有时纸张前缘会从纸架上翘起与打印头发生接触。

为了防止油墨沾在与打印头发生接触的纸张上造成污染，将预切追加设定设为 ON。将预切追加设定设为 ON 后，纸架顶部干燥部位的纸辊将纸张前缘压住，将纸张拉出后再开始打印。

将预切追加设定设为 ON 后，打印命令前缘的预切长度都被追加 30 mm。

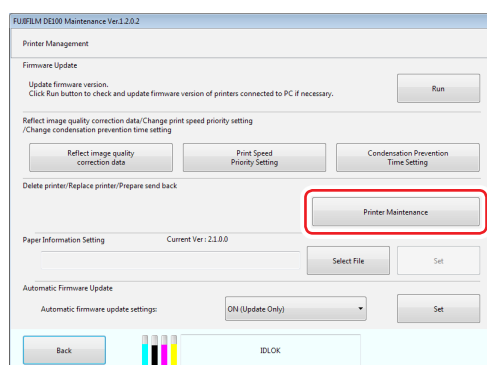
- 预切追加设定 OFF 时的预切长度：35 mm
- 预切追加设定 ON 时的预切长度：65 mm

1. 点击主画面上的 [Printer Management] 按钮。



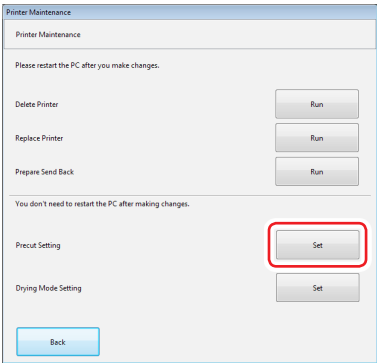
显示 “Printer Management” 画面。

2. 点击 [Printer Maintenance] 按钮。



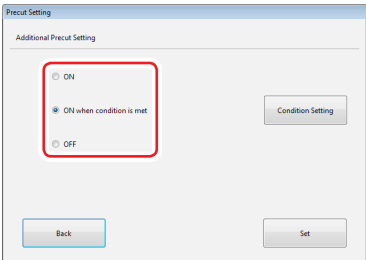
显示 “Printer Maintenance” 画面。

3. 点击 “Precut Setting” 的 [Set] 按钮。




显示 “Precut Setting” 画面。

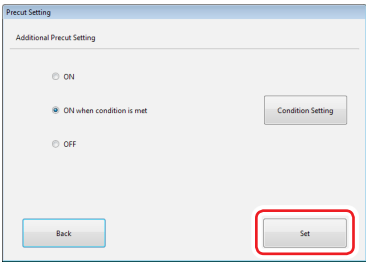
4. 选择预切追加设定。



设定项目	说明
ON	所有打印任务加大打印命令前缘的预切长度。
ON when condition is met	符合设定条件的打印任务加大打印命令前缘的预切长度。选择后，[Condition Setting] 按钮变为有效。
OFF	不加长打印命令前缘的预切长度。

选择 [ON when condition is met] 时，设定条件。
请参阅  “预切条件设定”（6-56 页）。

5. 点击 [Set] 按钮。



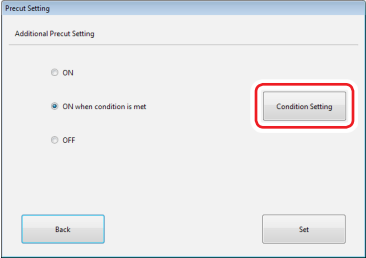
显示结果对话框。

6. 点击对话框的 [OK] 按钮。

■ 预切条件设定

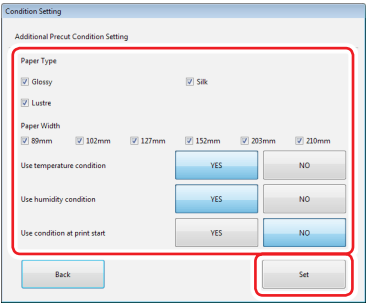
仅在选择了 [ON when condition is met] 时，[Condition Setting] 按钮变为有效。

1. 点击 [Condition Setting] 按钮。



显示 “Condition Setting” 画面。

2. 设定条件，点击 [Set] 按钮。
与所有设定条件相符的打印任务成为预切长度加大的对象。



设定项目	说明
Paper Type	复选框勾选的纸张类型成为预切长度加大的对象。
Paper Width	复选框勾选的纸张宽度成为预切长度加大的对象。
Use temperature condition	选择 [YES] 时，温度条件成立后即成为预切长度追加的对象。 温度条件：打印头温度在 0 ~ 28℃ 范围外
Use humidity condition	选择 [YES] 时，湿度条件成立后即成为预切长度追加的对象※。
Use condition at print start	选择 [YES] 时，打印开始条件成立后即成为预切长度追加的对象。 打印开始条件：下述任意一种情况的打印任务 • 打印机启动后，最初的打印任务 • 打印头维护后的打印任务 • 完成上一次打印之后经过 120 分钟以上的打印任务

※ 当前，如果选择 [YES]，湿度条件通常都会成立。

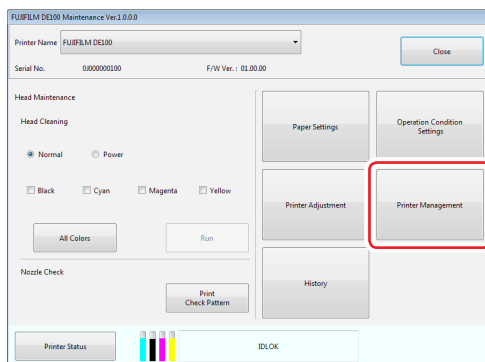
显示结果对话框。

3. 点击对话框的 [OK] 按钮。
4. 点击 [Back] 按钮。

6.1.4.9 干燥模式设定

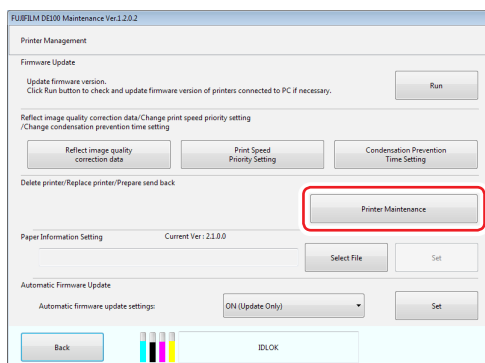
根据安装环境和使用类型不同选择运行风扇和加热器的干燥模式,以防止电源关闭时或打印后在打印机内部结露。

1. 点击主画面上的 [Printer Management] 按钮。



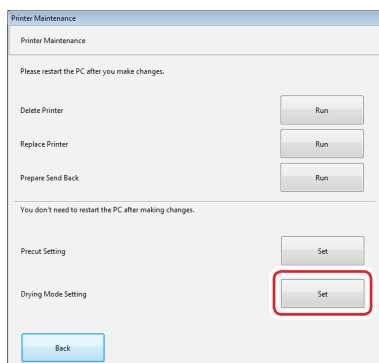
显示 “Printer Management” 画面。

2. 点击 [Printer Maintenance] 按钮。



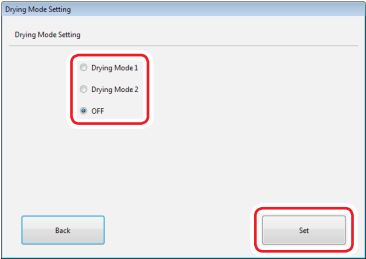
显示 “Printer Maintenance” 画面。

3. 点击 “Drying Mode Setting” 的 [Set] 按钮。



显示 “Drying Mode Setting” 画面。

4. 选择干燥模式，点击 [Set] 按钮。



设定项目	说明
Drying Mode 1	如果连续进行大量打印，使用任务间干燥（Drying Mode 2）后仍然发生结露，请选择该模式。 每隔一定打印份数会中断打印任务，运行风扇和加热器。
Drying Mode 2	低温环境（18℃以下）时，请选择该模式。 每次打印任务结束，风扇和加热器就会运行一段时间。干燥过程中下一个打印任务开始打印。此时剩余的干燥时间累积到下一个任务间干燥时。干燥时间最长可以累积到 30 分钟。
OFF	低温环境（20℃以下）以外，请选择该模式。

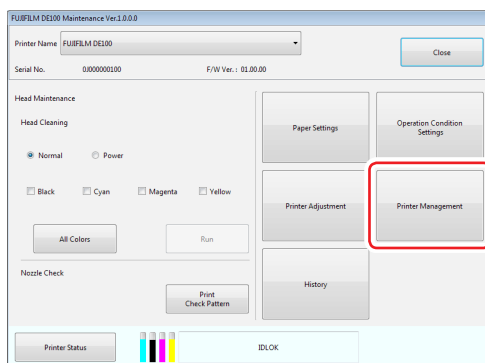
显示结果对话框。

5. 点击对话框的 [OK] 按钮。

6.1.4.10 设定纸张信息

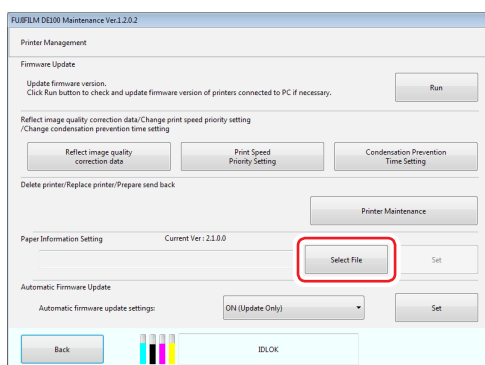
对计算机上连接着的所有打印机，设定纸张信息。并在各打印机中反映指定的纸张定义文件内容。手动添加或更换打印机时，以及富士胶片公司添加了新的纸张类型时使用此功能。

1. 点击主画面上的 [Printer Management] 按钮。



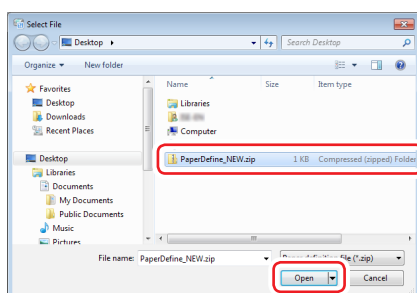
显示 “Printer Management” 画面。

2. 点击 [Select File] 按钮。



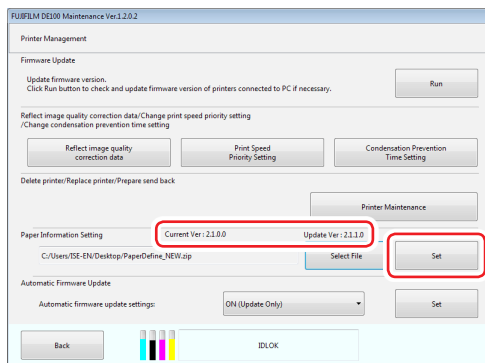
显示 “Select File” 画面。

3. 选择纸张定义文件（zip 文件），点击 [Open] 按钮。



在 “Printer Management” 画面上显示所选纸张定义文件的版本和文件路径。

4. 确认所选纸张定义文件的版本比当前版本新，点击 [Set] 按钮。



显示“Update Paper Information”画面。


5. 把要设定纸张信息的所有打印机都连接到计算机上，然后打开电源。
6. 点击 [OK] 按钮。
开始更新纸张信息。



注意

在更新纸张信息的过程中，请绝对不要切断计算机和打印机的电源。

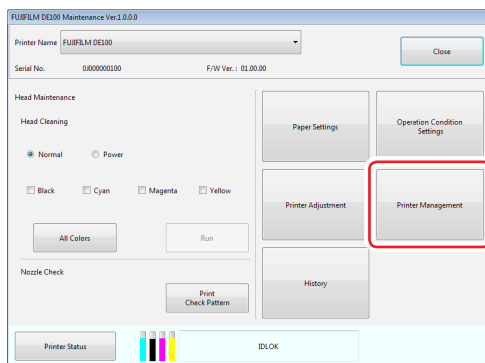
纸张信息更新结束后，显示表示纸张信息已更新的对话框。

7. 点击对话框的 [OK] 按钮。
8. 重启计算机。
重新启动后，纸张信息的设定变更反映到 PC 上。
9. 执行纸张设定。
设定纸张信息后，“Paper Settings”画面上显示的内容会随之变化，所以请务必设定该项。
详细内容请参阅  《操作指南》的“6.2.4 纸张设定”。

6.1.4.11 自动升级固件

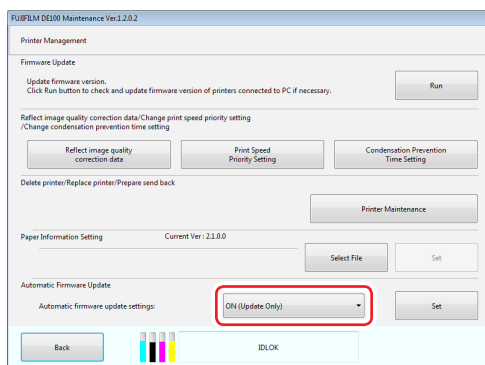
选择自动升级固件的设定。

1. 点击主画面上的 [Printer Management] 按钮。



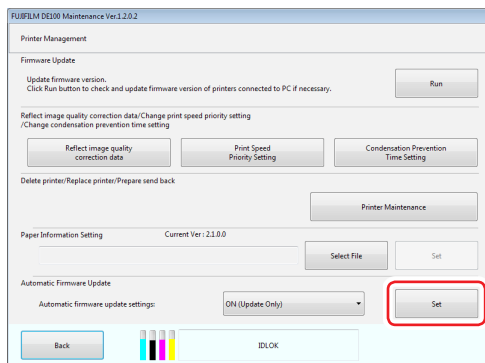
显示 “Printer Management” 画面。

2. 选择自动升级固件的设定。



设定项目	说明
OFF	不执行自动升级固件。
ON	连接了计算机和打印机时，确认计算机软件和打印机固件的版本。如果确认到计算机软件和打印机固件的组合不正确，请执行打印机固件的升级或降级，使之与计算机软件的版本匹配。
ON (Update Only)	连接了计算机和打印机时，确认计算机软件和打印机固件的版本。如果确认到打印机固件的版本低于与计算机软件正确组合时所需的版本，请执行打印机固件的升级，使之与计算机软件的版本匹配。

3. 点击 [Set] 按钮。



设定被应用。

显示结果对话框。

4. 点击对话框的 [OK] 按钮。

FUJIFILM Corporation
图像事业部